

Handlungskonzept Demografie Sachsen – Strategische Ziele

Sächsische Regionalplanertagung am 7. und 8. November 2013



gestalten



verändern



entwickeln

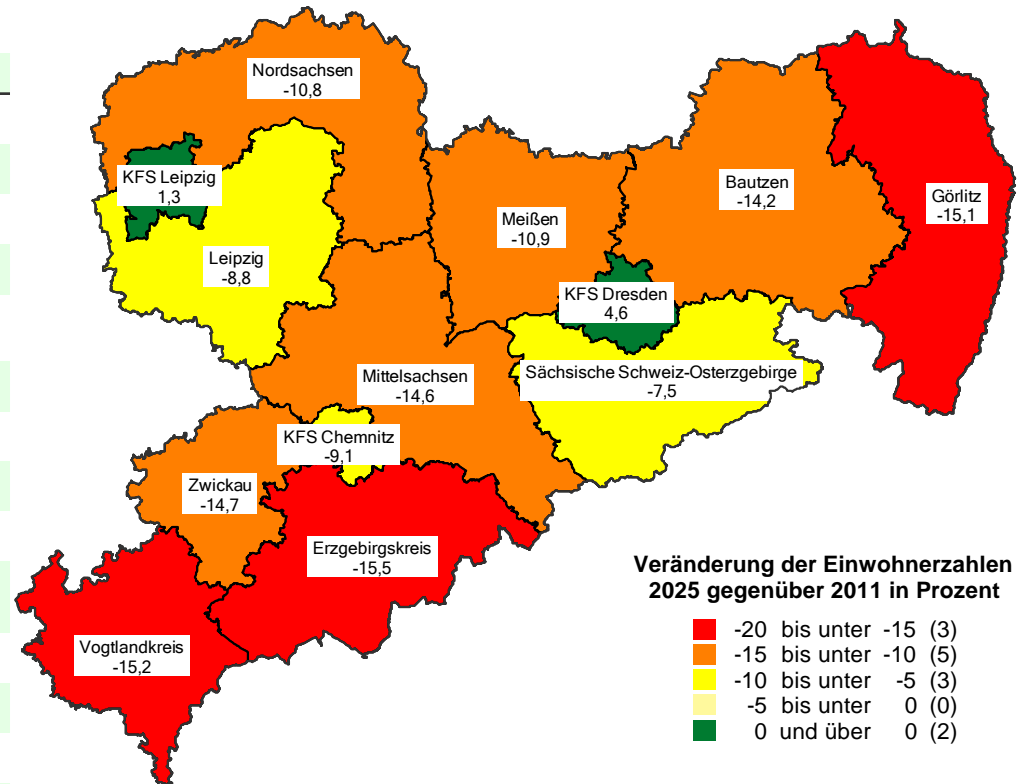


bewegen

Prognose der Bevölkerungsentwicklung bis 2025 gegenüber 2011

- 5. RBP, Variante 1

Bevölkerung	2011	2025	Veränderung
	1.000		%
KFS Chemnitz	243,2	221,1	-9,1
LK Erzgebirgskreis	363,7	307,3	-15,5
LK Mittelsachsen	324,9	277,5	-14,6
LK Vogtlandkreis	241,6	205,0	-15,2
LK Zwickau	338,3	288,5	-14,7
KFS Dresden	529,8	554,0	4,6
LK Bautzen	318,6	273,5	-14,2
LK Görlitz	273,5	232,1	-15,1
LK Meißen	251,3	223,9	-10,9
LK Sächsische Schweiz-Osterzgebirge	250,9	232,2	-7,5
KFS Leipzig	531,8	538,6	1,3
LK Leipzig	265,3	241,8	-8,8
LK Nordsachsen	204,2	182,0	-10,8
Freistaat Sachsen	4.137,1	3.777,5	-8,7



Quelle:

Daten - Statistisches Landesamt des Freistaates Sachsen - 31.12.2011: Bevölkerungsfortschreibung; 2025: 5. Regionalisierte Bevölkerungsprognose für den Freistaat Sachsen bis 2025, Variante 1; Gebietsstand 01.01.12

Grafik - Sächsische Staatskanzlei, Ref. 35



Trends und Fakten: kurz und knapp für Sachsen

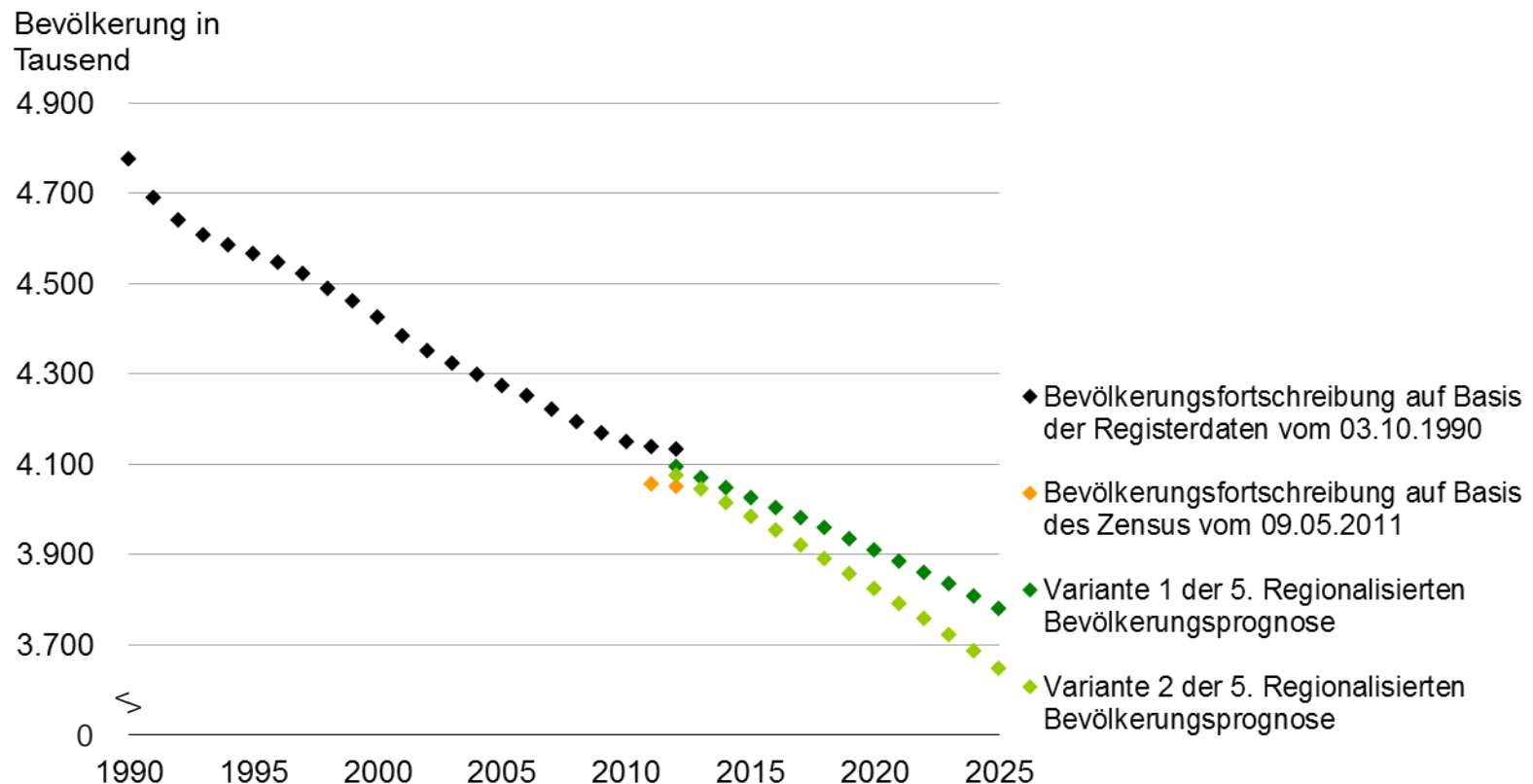
(+)

- Seit 2011 wieder mehr Zuzüge nach Sachsen als Fortzüge (vor allem nach Dresden, Leipzig, Chemnitz durch „Bildungswanderer“)
- Seit 2010 höchste Geburtenrate aller Länder in Deutschland (2011: 1,48 Geburten je Frau)
- Städte Dresden und Leipzig wachsen (vereinzelt auch einige Umlandgemeinden dieser Städte)
- deutschlandweit überdurchschnittliche Bevölkerungsdichte
- längeres Leben bei guter Gesundheit

(-)

- zweithöchstes Durchschnittsalter aller Länder (2011: 47 Jahre)
- ländlich periphere Räume schrumpfen **und** altern relativ schnell (entlang Lausitzer Neiße, Erzgebirgskamm etc.)
- Bevölkerungsrückgang vor allem im ländlichen Raum und in altindustrialisierten Räumen
- Alterung der Personen im erwerbsfähigen Alter (Problem Fachkräftenachwuchs)

Bevölkerungsentwicklung im Freistaat Sachsen 1990 bis 2025

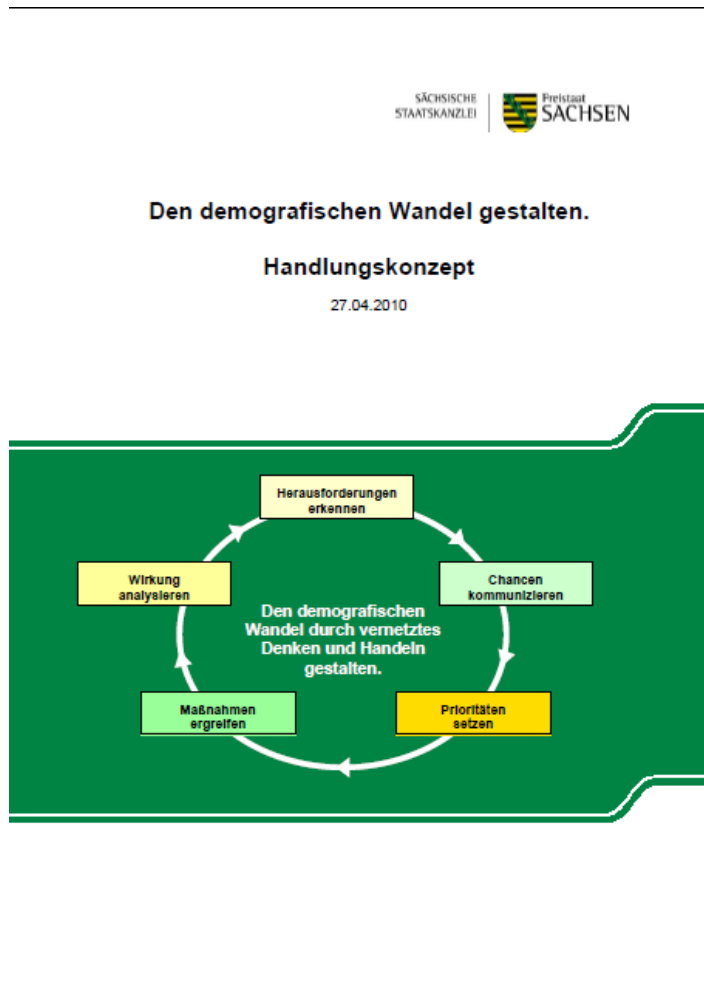


Quelle:

Daten - Statistisches Landesamt des Freistaates Sachsen - 1990-2012: Bevölkerungsfortschreibung - jeweils zum 31.12., auf Basis Registerdaten vom 03.10.1990 bzw. Zensus vom 09.05.2011; 2012-2025: Daten aus der 5. Regionalisierten Bevölkerungsprognose für den Freistaat Sachsen

Grafik - Sächsische Staatskanzlei, Ref. 35

Handlungskonzept Demografie



- Beschluss der Sächsischen Staatsregierung vom 27. April 2010
- Fahrplan (Road Map) für die Staatsregierung, d. h. Verständigung über wenige, jedoch klare, langfristig zu erreichende Entwicklungsziele und über die kurz- und mittelfristigen Handlungserfordernisse
- Betrachtungszeitraum: 2030
- Ziel: Zusammenwirken der Ressorts optimieren
- Demografie ist **Chiefsache**



Handlungskonzept Demografie Strategische Ziele (= Aufgaben)

- **Bedingungen für Beschäftigung und Einkommen verbessern**
(Vereinbarkeit von Beruf und Familie, Fachkräftesicherung, Industrie, Handwerk, wissensbasierte Dienstleistungen, Gesundheitswirtschaft, Tourismus u. a.)
- **Lebenslanges Lernen und Innovationsfähigkeit befördern**
(frühkindliche Bildung, Schulentwicklung, Bildungsabschlüsse, Weiterbildung und Qualifizierung, soziale und interkulturelle Bildungskompetenz, Forschung und Entwicklung u. a.)
- **Regionale Daseinsvorsorge sichern** (Schullandschaft, medizinische Versorgung, Altenhilfe, Pflegedienste, Behindertenhilfe, Brandschutz und Rettungswesen, öffentliche Sicherheit und Ordnung, Verwaltungsdienstleistungen, schneller Internetzugang, Verkehrsanbindung, ÖPNV, kulturelle Infrastruktur u. a.)
- **Generationenübergreifendes Miteinander verstetigen** (Ehrenamt, aktive Bürgerbeteiligung, Generationendialog, finanzielle Nachhaltigkeit u. a.)



Handlungskonzept Demografie Strategische Ziele (= Aufgaben)

- **Umbau der Siedlungs- und Versorgungsstruktur fortsetzen** (Stadt- und Dorfbau, Beseitigung des Funktionsverlusts von Gebäuden, generationengerechtes Wohnen, Sicherung der Ver- und Entsorgung u. a.)
- **Chancen des aktiven Alterns nutzen** (Alterseinkommen, Altern in Gesundheit, Seniorenscouts, bürgerschaftliches Engagement u. a.)
- **moderne, zukunftsfähige Verwaltung schaffen** (Durchführung einer umfassenden Aufgaben-, Ausgaben- und Strukturkritik, Beschränkung auf Kernaufgaben, Einbeziehung von Privaten, hohe Servicequalität, zunehmende Digitalisierung u. a.)

Handlungskonzept Demografie

Benchmarks 2030

Wirtschaftsstärke	Bildungsqualität	Chancengerechtigkeit
<p>Beim BIP pro Erwerbstätigen hat Sachsen das westdeutsche Durchschnittsniveau erreicht.</p> <p>Index SN: 77,0 % (2012)</p>	<p>Der Anteil der Schulabgänger ohne Abschluss in der Sekundarstufe I liegt unter 5 %.</p> <p>Index SN: 5,26 % für Mittelschulen (2012)</p>	<p>Die Pro-Kopf-Verschuldung bleibt stabil.</p> <p>Status quo (2.847 €/EW)</p>
<p>Der Anteil der privaten und öffentlichen FuE-Aufwendungen liegt mindestens bei 3 % des BIP.</p> <p>Index SN: 2,92% (2011)</p>	<p>Jeder Zweite der über 18-Jährigen besitzt eine Hochschulzugangsberechtigung.</p> <p>Index SN: 31,7 % (2011)</p>	<p>Der Rettungsdienst leistet Hilfe innerhalb von 12 Minuten im gesamten Land.</p> <p>Status quo</p>
<p>Sachsen gehört mit seiner Arbeitsplatzdichte (sozialversicherungspflichtig Beschäftigte je 1 000 Einwohner im erwerbsfähigen Alter) zu den drei besten Flächenländern.</p> <p>Index SN: 8. Platz (2012)</p>	<p>Bei Überprüfungen der deutschlandweiten Bildungsstandards zählt Sachsen zu jenen drei Ländern, die besonders viele Schüler auf der obersten Kompetenzstufe besitzen.</p> <p>Index SN: PISA</p>	<p>Die nächstgelegenen sächsischen ober- und mittel-zentralen Arbeitsplatzstandorte (> 20 000 Arbeitsplätze und > 400 Beschäftigte je 1 000 EW) sind innerhalb 60 Minuten mit dem MIV/ÖPNV aus dem ländlichen Raum erreichbar.</p> <p>Index: für Randlagen (z. B. Nordsachsen noch nicht erreicht)</p>



FRL Demografie: Laufende Projekte – Beispiele:

- In Kraft seit: Juni 2007 (Evaluierung 2010)
- Fördergebiet: Freistaat Sachsen (ohne Verdichtungsräume Dresden und Leipzig)
- geförderte Projekte gesamt: 107
- gesamtes Fördervolumen: ca. 5 Millionen Euro (Stand Nov. 2013)
- derzeit laufende Projekte: 18 Projekte (z. Z. 12 davon mit Projektbeginn in 2013)



seit 2007 geförderte Projekte aus dem Landesprogramm Demografie (Auswahl)

- Demografie- und Innovationspartnerschaft der Städte Colditz – Geithain – Kohren-Sahlis – Rochlitz
- Machbarkeitsstudie für den Einsatz eines Bürgerbusses in der Region der Lommatzscher Pflege
- Gesundheitsmanagement im Sozial- und Erziehungsbereich – Landkreis Nordsachsen
- Sozialer Wegweiser im Erzgebirgskreis
- Demografisches Handlungs- und Kommunikationskonzept Ebersbach 2030
- Zukunftschancen im Städte-Netzwerk Oberlausitz-Niederschlesien
- Sicherung Brandschutz im Raum Weißwasser/OL
- Kids-Shuttle Wittichenau
- Innovatives Abwasserkonzept - AZV Espenhain
- Bürgerbus Erlbach



Daseinsvorsorge – Handlungsbedarf

- Sicherung Brandschutz und Rettungswesen im ländlichen Raum
- Schulnetz im ländlichen Raum
- Gesundheitsversorgung
- Erreichbarkeit von Leistungen im ländlichen Raum!



Beispiel: Sicherung Brandschutz im ländlichen Raum

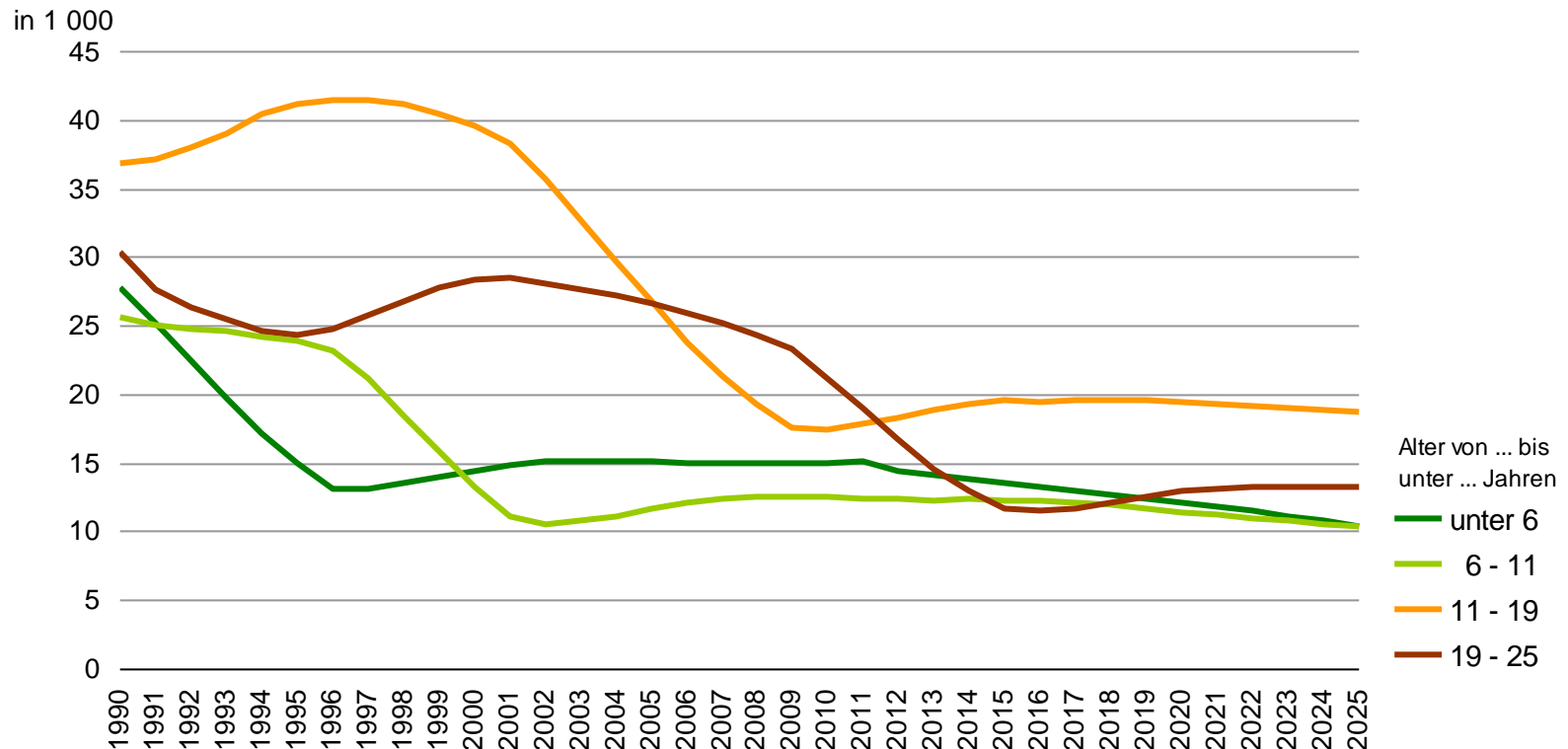
■ Altkreis Weißwasser/OL 2012:

von 32 Ortsfeuerwehren sind:

25 nicht einsatzbereit nach SächsFwVO

27 haben keine Tageseinsatzbereitschaft !

(Voraussichtliche) Bevölkerung 1990 bis 2025 im Landkreis Mittelsachsen nach ausgewählten Altersgruppen - Kinder und Jugendliche

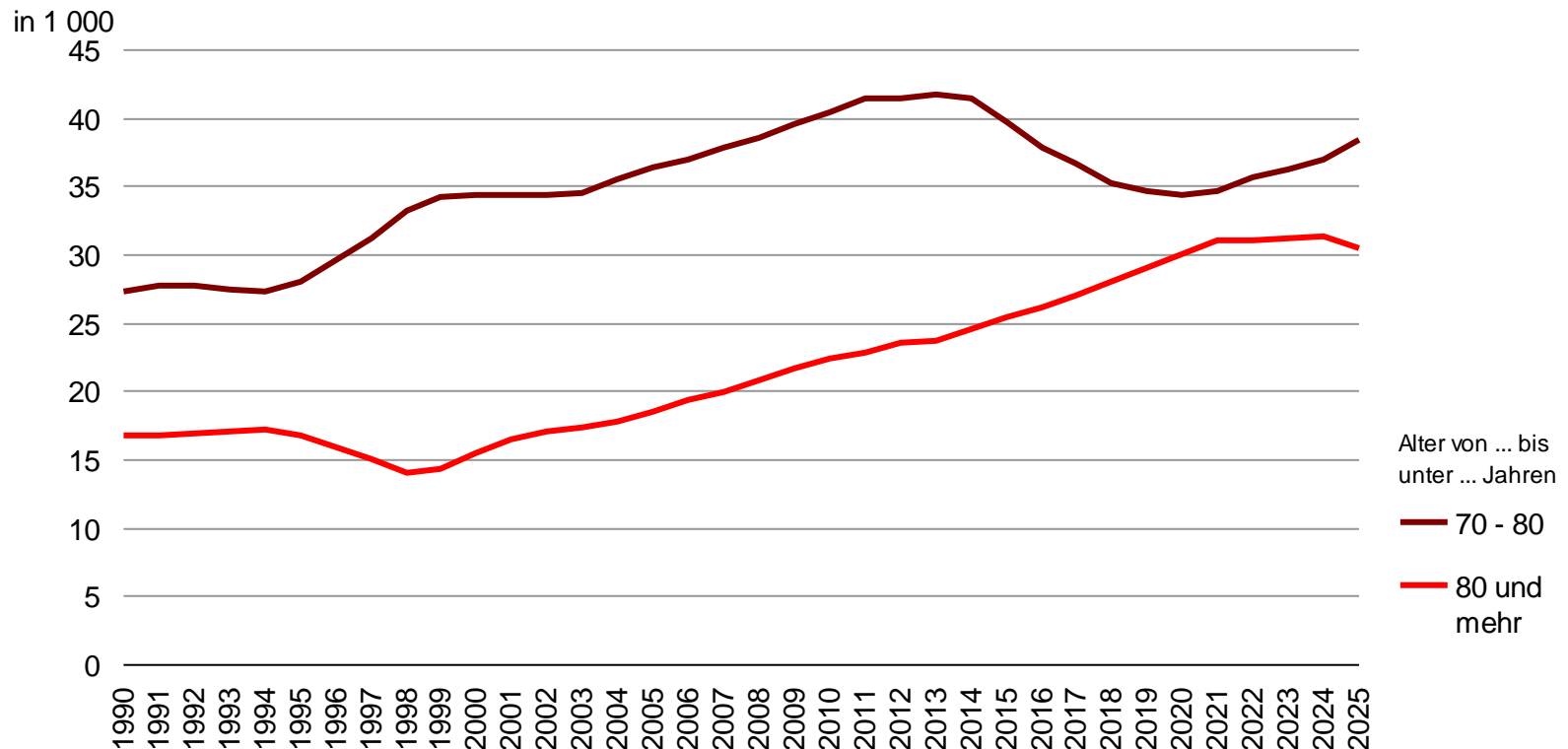


Quelle:

Daten - Statistisches Landesamt des Freistaates Sachsen; 1990 - 2011 Bevölkerungsfortschreibung auf Basis der Registerdaten vom 3. Oktober 1990, 2012 - 2025 Bevölkerungsprognose; Gebietsstand: 1. Januar 2012

Grafik - Sächsische Staatskanzlei, Ref. 35

(Voraussichtliche) Bevölkerung 1990 bis 2025 im Landkreis Mittelsachsen nach ausgewählten Altersgruppen - Senioren

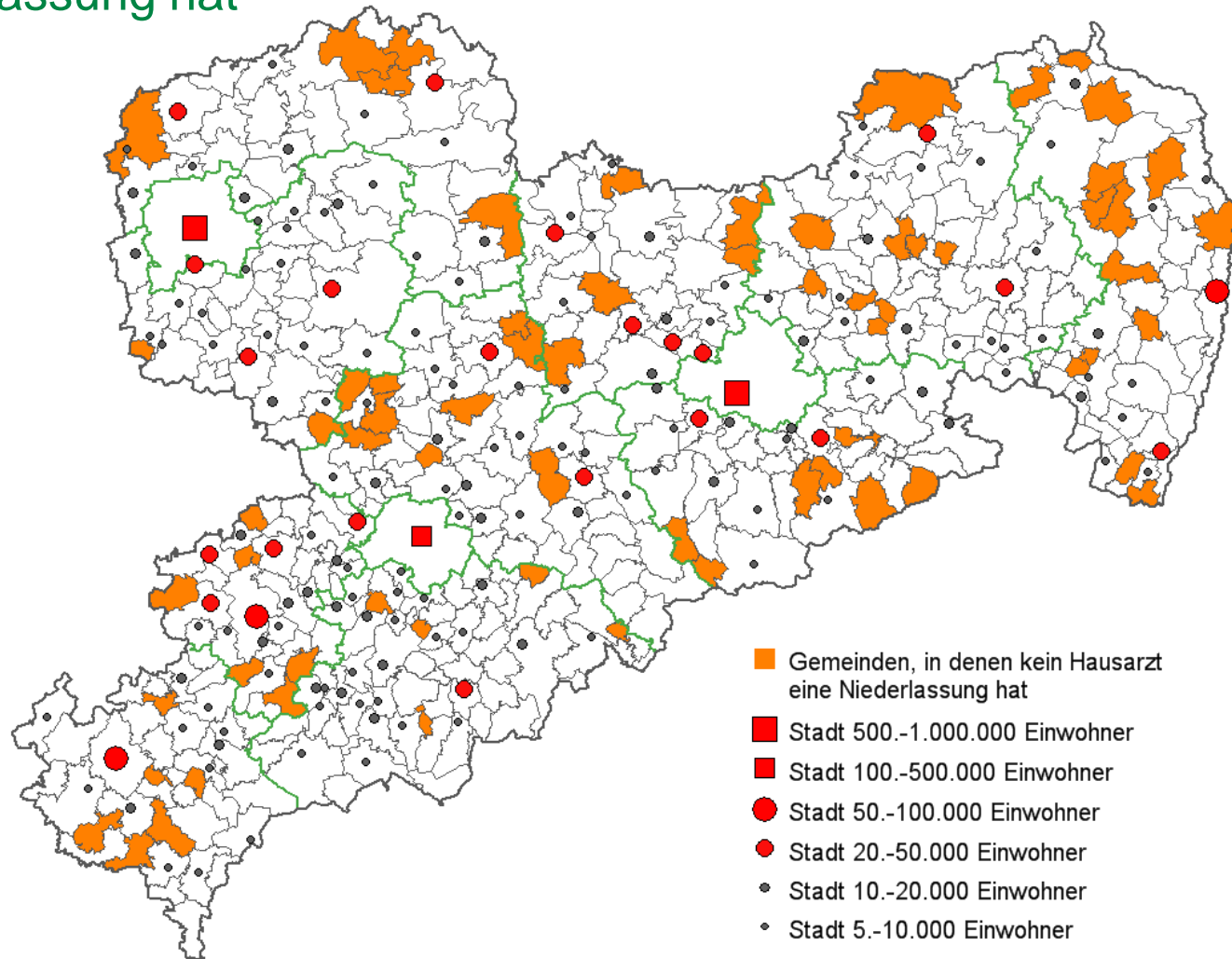


Quelle:

Daten - Statistisches Landesamt des Freistaates Sachsen; 1990 - 2011 Bevölkerungsfortschreibung auf Basis der Registerdaten vom 3. Oktober 1990, 2012 - 2025 Bevölkerungsprognose; Gebietsstand: 1. Januar 2012

Grafik - Sächsische Staatskanzlei, Ref. 35

Gemeinden, in denen kein Hausarzt eine Niederlassung hat



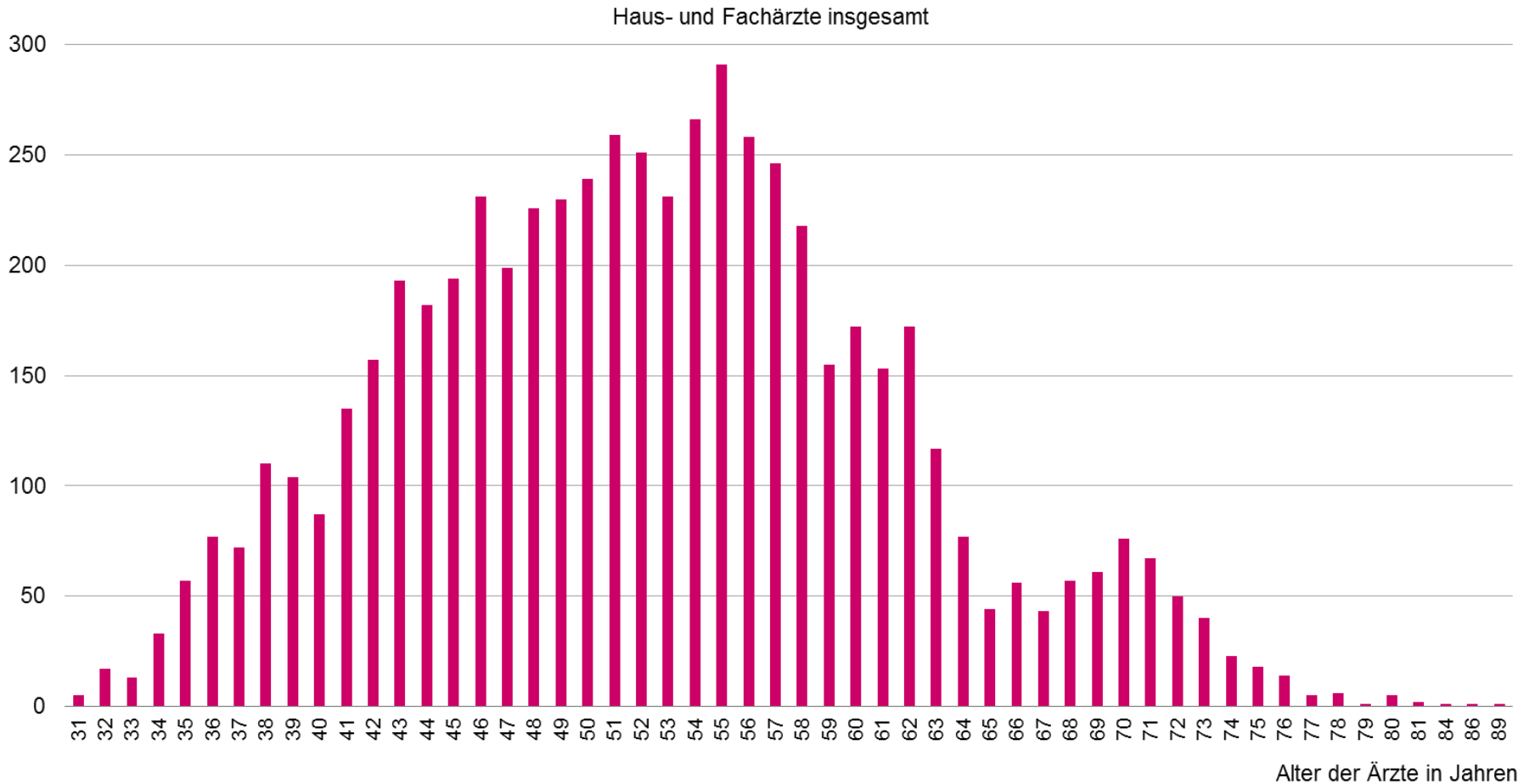
Quelle:

Antwort zur Großen Anfrage der Linken 5/11434 vom 15. Mai 2013, Anlage 8 zu IV. Frage 10 (Kassenärztliche Vereinigung Sachsen, Bevölkerungsstand 30.06.2012, Arztstand 01.01.2012)

Hinweis: Weitere genannte Orte sind inzwischen eingemeindet,

Grafik - Sächsische Staatskanzlei, Ref. 35

Altersstruktur der Haus- und Fachärzte in Sachsen



Beispiel Erreichbarkeit ... von Leistungen im Bildungs- und Gesundheitswesen sowie von Arbeitsplätzen in der Modellregion OL-NS

