

Regionalplanerische Begleitung von Infrastrukturvorhaben

Akzeptanzsicherung zwischen Vorbereitung
und Nachsorge – Beispiele aus der Praxis
ARL-Kongress Leipzig, 21./22.06.2012

Prof. Dr. Andreas Berkner



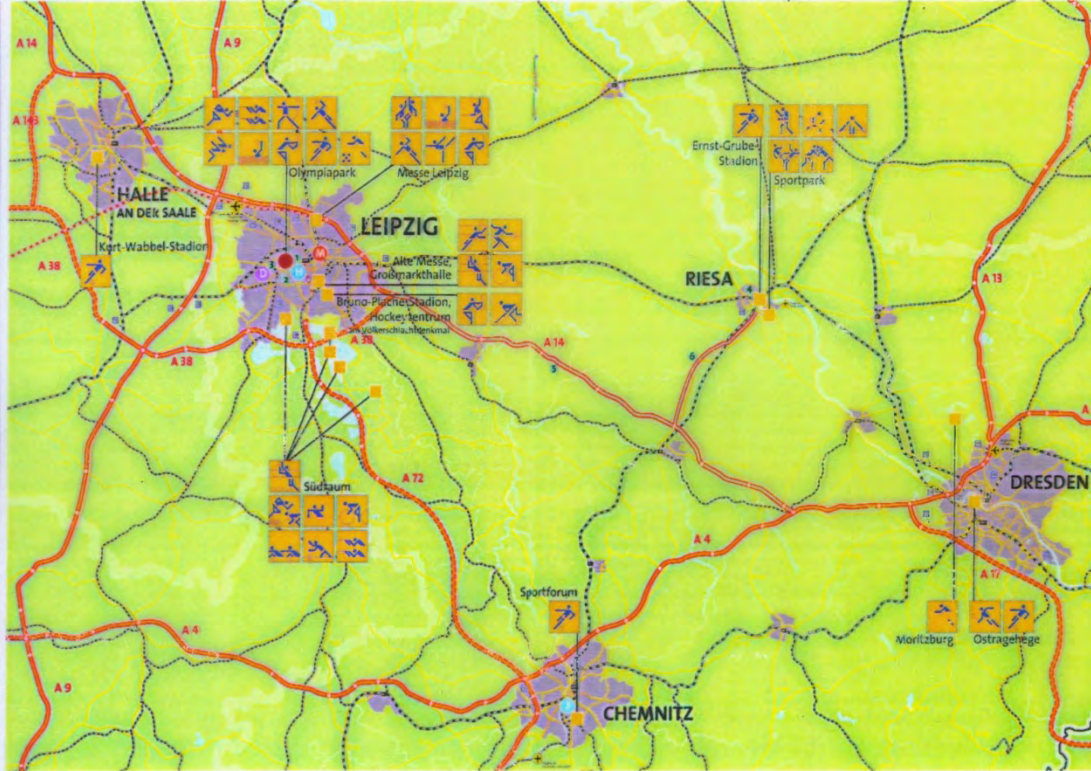
- » Infrastruktur-Großvorhaben in der Region Leipzig seit 1990
- » Rahmensetzungen – LEP Sachsen 2012 und Landesverkehrsplan 2025
- » Stand der Regionalplanung in Leipzig-West Sachsen
- » Fallbeispiel 1 – Autobahn A 38 mit Tagebauquerung südlich von Leipzig
- » Fallbeispiel 2 – Straßenbauvorhaben B 87n
- » Fallbeispiel 3 – Gewässerverbund Region Leipzig → Charta 2030
- » Ein Fazit nicht nur aus regionalplanerischer Sicht





Sportstätten und Transport

Zuschauerkapazität	
Wettkämpfe im Olympiapark Leipzig	
• Leichtathletik, Fußball	Olympiastadion 82.000
• Fußball, Moderner Fünfkampf	Zentralstadion 45.000
• Handball, Moderner Fünfkampf	Arena 70.000
• Softball	Softballarena 8.900
• Schwimmen, Wasserball	Schwimmstadion 15.000
• Marathon	Stadion 30.000
• Gehen	Gelberkurs 20.000
• Schießen	Schießhof 11.000
• Biathlon	Rosenthal 7.000
Wettkämpfe im Südraum Leipzig	
• Radsport	Stadion 30.000
• Mountainbike	Halde/Tages 10.000
• Triathlon	Cospudener See 10.000
• Schießen (Trap und Sless)	Störmtal/See 4.000
• Kanusport	Silberthal/See 30.000
• Kanuslalom	Morkkleeberger See 19.000
• Rodeln	Cospudener See 30.000
• Beachvolleyball	Cospudener See 75.000
Wettkämpfe Alte Messe Leipzig	
• Radsport	Veldhorn 5.000
• Tischtennis	Tischtennis-Halle 6.000
• Volleyball	Volleyball-Halle 11 u. 2 15.000
• Baseball	B-Fische Stadion 15.000
• Badminton	Großmarkthalle 6.000
• Hockey	Proger St. 20.000
Wettkämpfe Messe Leipzig	
• Basketball	Halle 1 18.600
• Turnen, Rhythmisches Sportgymnastik, Taekwondo	Halle 2 15.800
• Handball, Fechten	Halle 3 8.800/6.600
• Wasserball	Halle 5 6.100
• Beachball	Freigeände 75.000
Wettkämpfe in Halle/Saale	
• Fußball	K-Wabbel-Stadion 30.000
Wettkämpfe in Dresden	
• Fußball	H-Steyer-Stadion 30.000
• Tennis	Ostsee/Hege 22.000
• Ritten	Moritzburg 30.000
• Weibeklettern	Moritzburg 30.000
Wettkämpfe in Chemnitz	
• Fußball	Stadion Sportforum 15.000
Wettkämpfe in Riesa	
• Judo, Taekwondo	Indigo arena Sportpark 9.000
• Boxen	Boxhalle Sportpark 12.000
• Gewichtheben	Heberhalle Sportpark 5.000
• Ringen	Ringenhalle Sportpark 8.000
• Fußball	B-Crabe-Stadion 30.000



SPIELE MIT UNS LEIPZIG 2012

Allgemeine Infrastruktur
Bestand 2008 / Ausbau bis 2012

- Bundesautobahnen
- Funkautobahnen in Bau bzw. Planung
- Ansatzknotenstellen der Bundesautobahnen
- Hauptverkehrsstraßen
- Olympia-relevante Hauptverkehrsstraßen in Bau bzw. Planung
- KV- und EC-Bahnstrecken
- Kahnstrecken in Bau bzw. Planung
- Nahverkehrsbusstrecken
- Schifffahrt (Bestehende Netzknoten)
- Stadt-/Straßenbahn
- Stadt-/Straßenbahn in Bau bzw. Planung
- Internationaler Verkehrsflughafen
- Verkehrslandeplatz
- Stadtgrundriß
- Gewässer (Flüsse/Seen)
- Staatsgrenze
- Landesgrenze
- Regierungsbezirke

Olympia-spezifische Infrastruktur
(Vorgegründete/temporäre Maßnahmen)

- Olympische Sportstätten
- Olympiastadion
- Olympisches Dorf
- Media-ICC
- Medienzentrum (MCC/MPC)/ Media-Veranstalter
- Olympisches Jugendlager

Ausbau der Infrastruktur

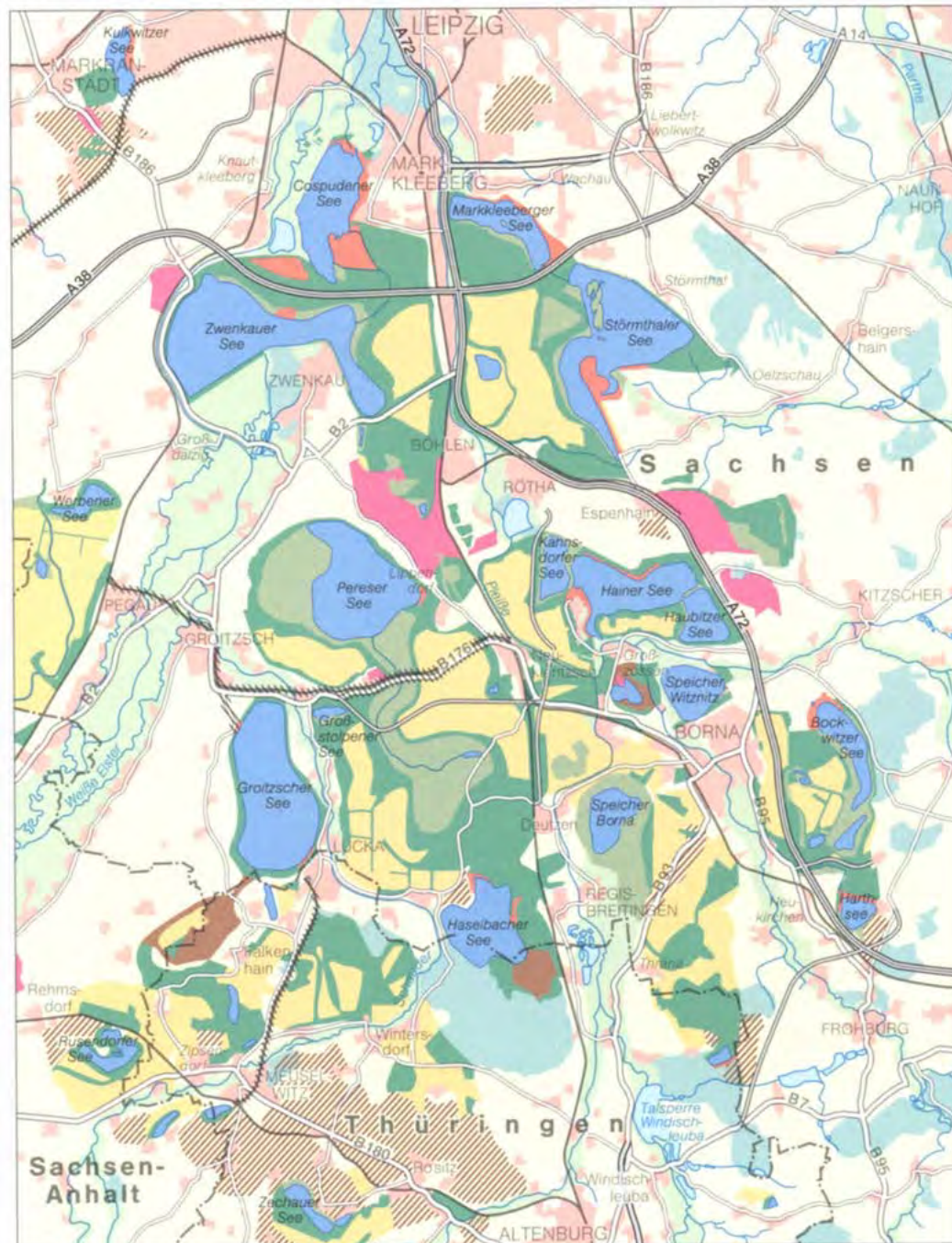
Wichtig:

- Olympia-Internationale
- Olympisches Dorf
- Olympisches Dorf mit Olympia-Platz
- Olympisches Dorf mit Olympia-Platz
- Olympisches Dorf mit Olympia-Platz
- Olympisches Dorf mit Olympia-Platz
- Olympisches Dorf mit Olympia-Platz
- Olympisches Dorf mit Olympia-Platz

PAZ-Plätze bei Olympia

0 5 10 20 km

2050 – Landschaft nach Abschluss der Rekultivierung



Bebauung und Landschaft ohne Bergbaubezug

- Siedlungsfläche
- landwirtschaftliche Nutzfläche
- Wald
- Flussaue
- Fließ- und Standgewässer

Bergbau- und Industrieflächen

- Pereser offener Tagebau mit Abbaukante
- im Tiefbau ausgekohlte Fläche
- Kippenfläche in Rekultivierung
- Standorte der Braunkohleveredlung, Tagesanlagen, Zulieferbranchen
- Brikettfabrik
- Schwelerei
- Braunkohlenkraftwerk
- Industrie und Gewerbe auf Altindustrieflächen
- Industriedeponie

Landschaft nach der Rekultivierung

- Landwirtschaft
- Wald
- Naturschutzfläche und Dauergrünland
- Tagebaurestsee, Speicherbecken
- Flächen und Einrichtungen für Freizeit und Erholung

Städte nach der Einwohnerzahl *

- BORNA Stadt über 10000 Einwohner
- PEGAU Stadt unter 10000 Einwohner
- Deutzen Gemeinde
- Zipsendorf Stadt-, Gemeindeteil
- Ländergrenze*

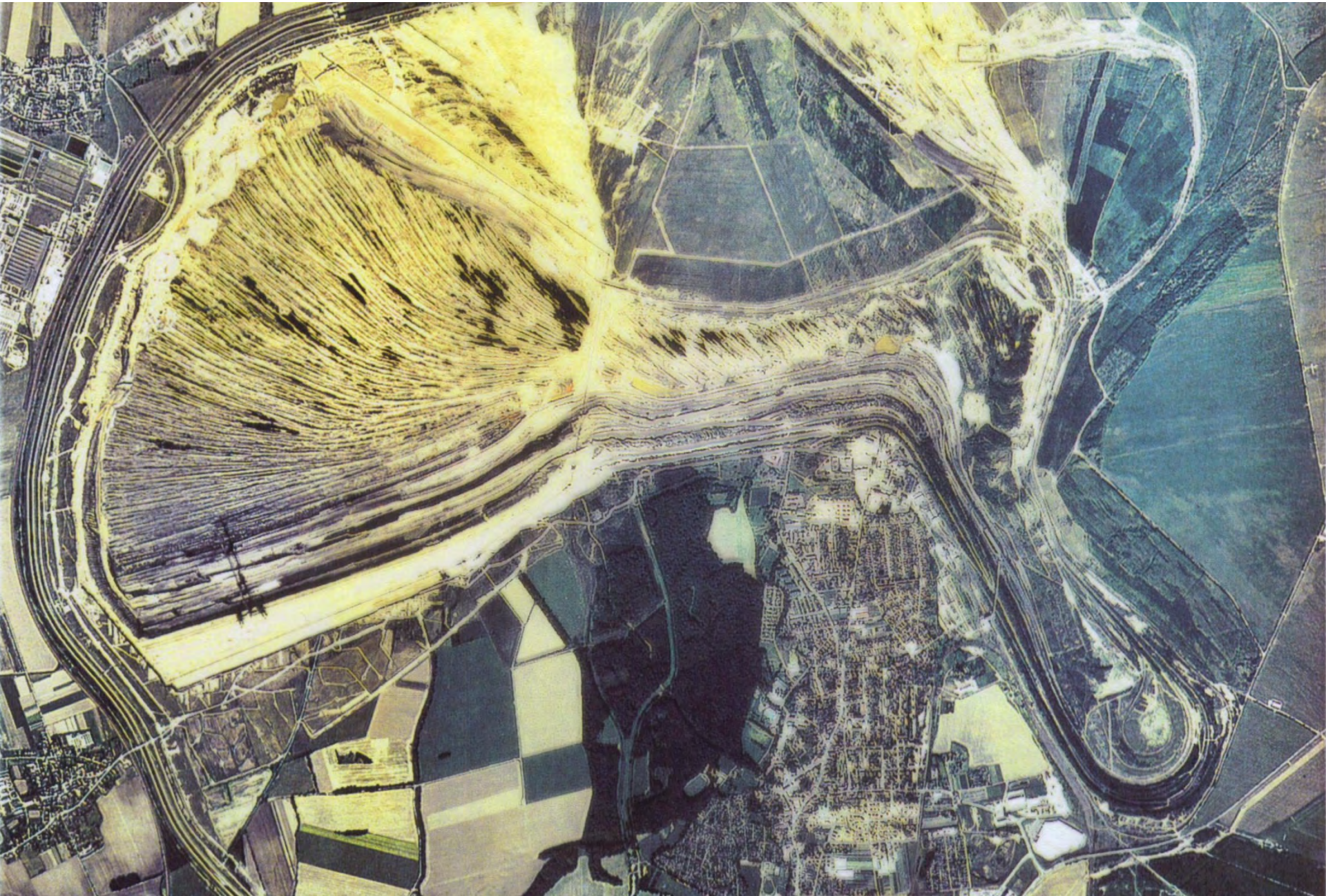
* für Landschaftszustand 2050 gilt Stand von 1999

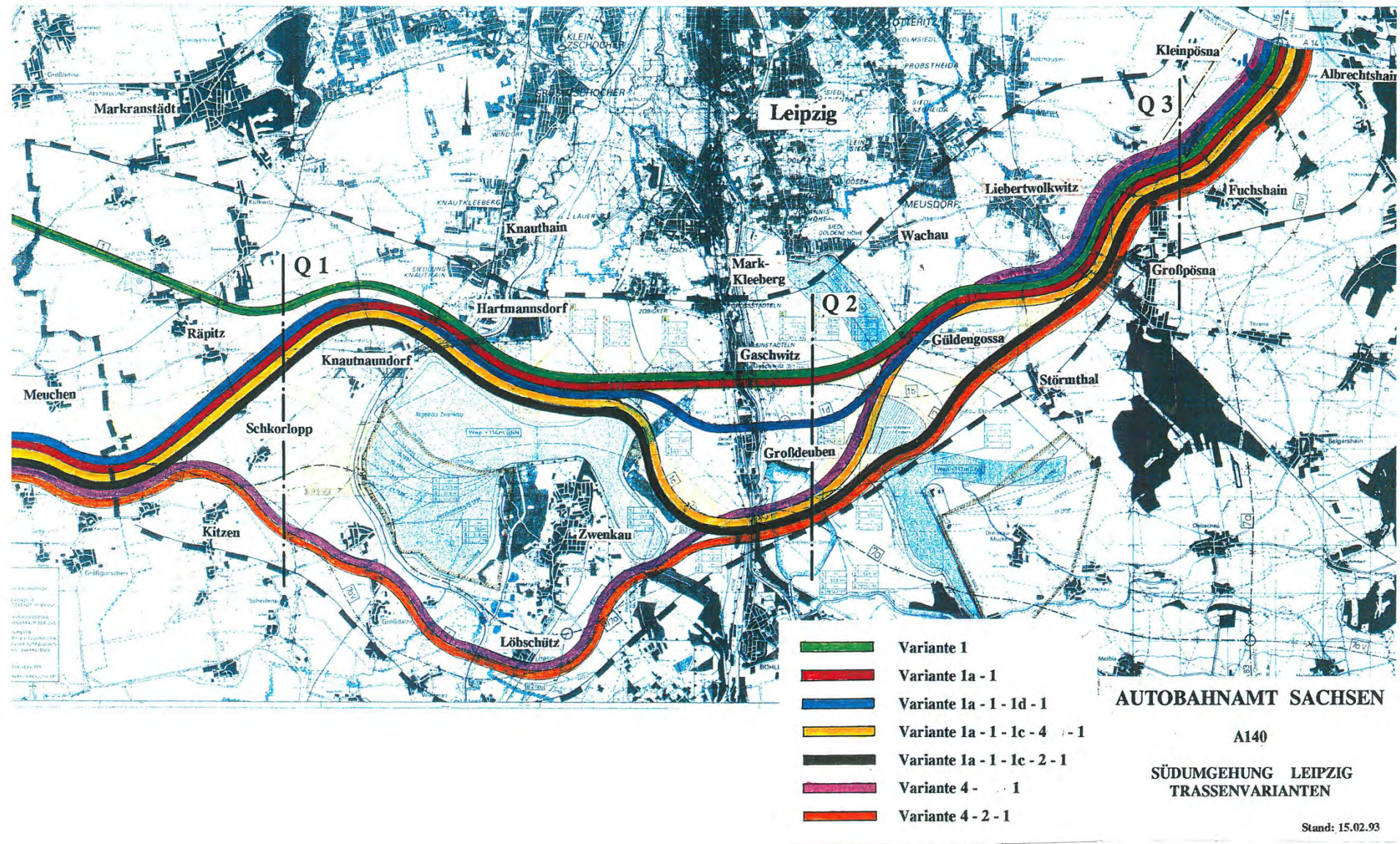
Verkehr

- | | | | |
|--|--------------|--|-------------------------------|
| =A14= | Autobahn | =A72= | Autobahn |
| =B95= | Bundesstraße | | Bundesstraße |
| | Hauptstraße | | Hauptstraße |
| | Eisenbahn | | Straßen-, Streckenstilllegung |

r Braunkohlenindustrie



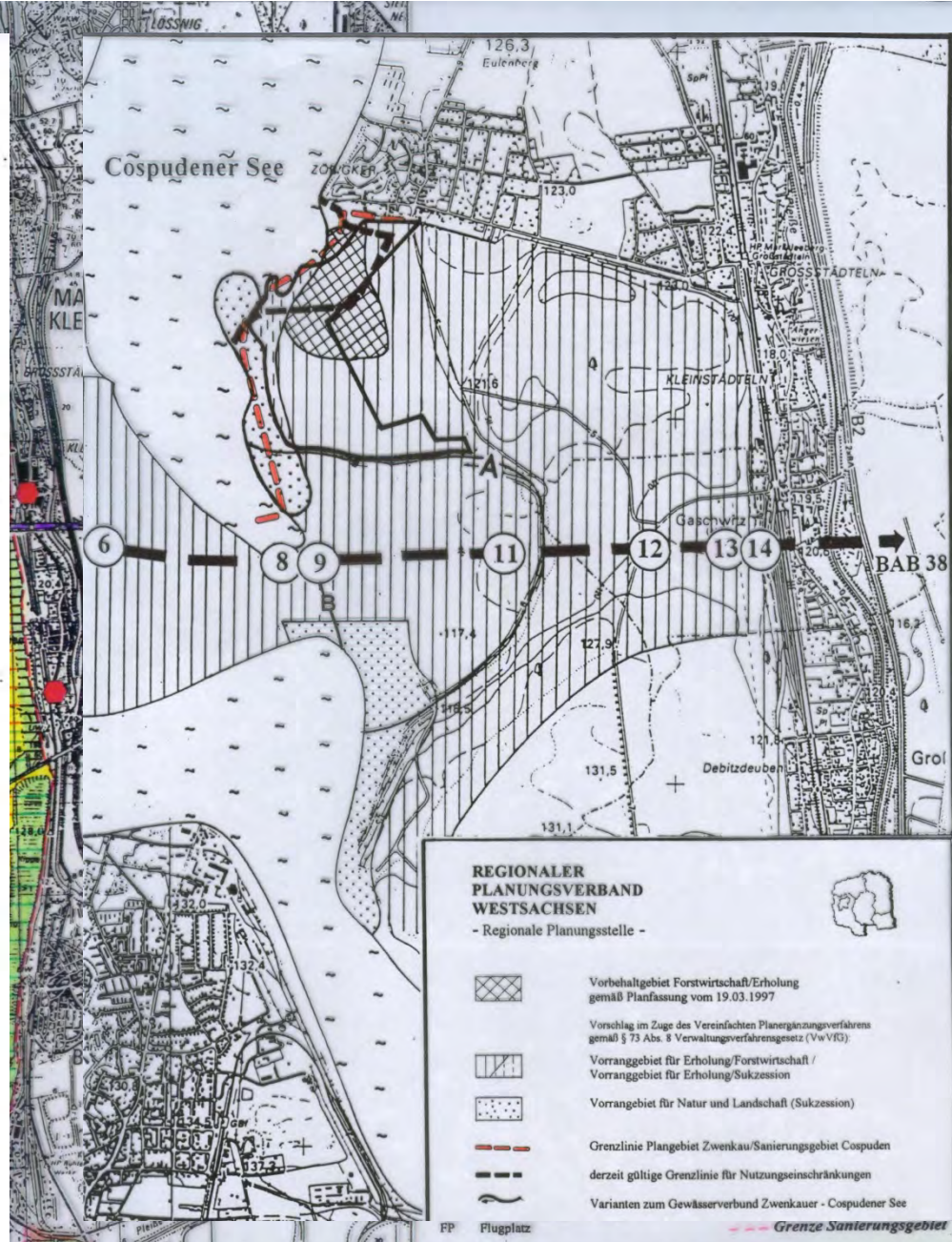




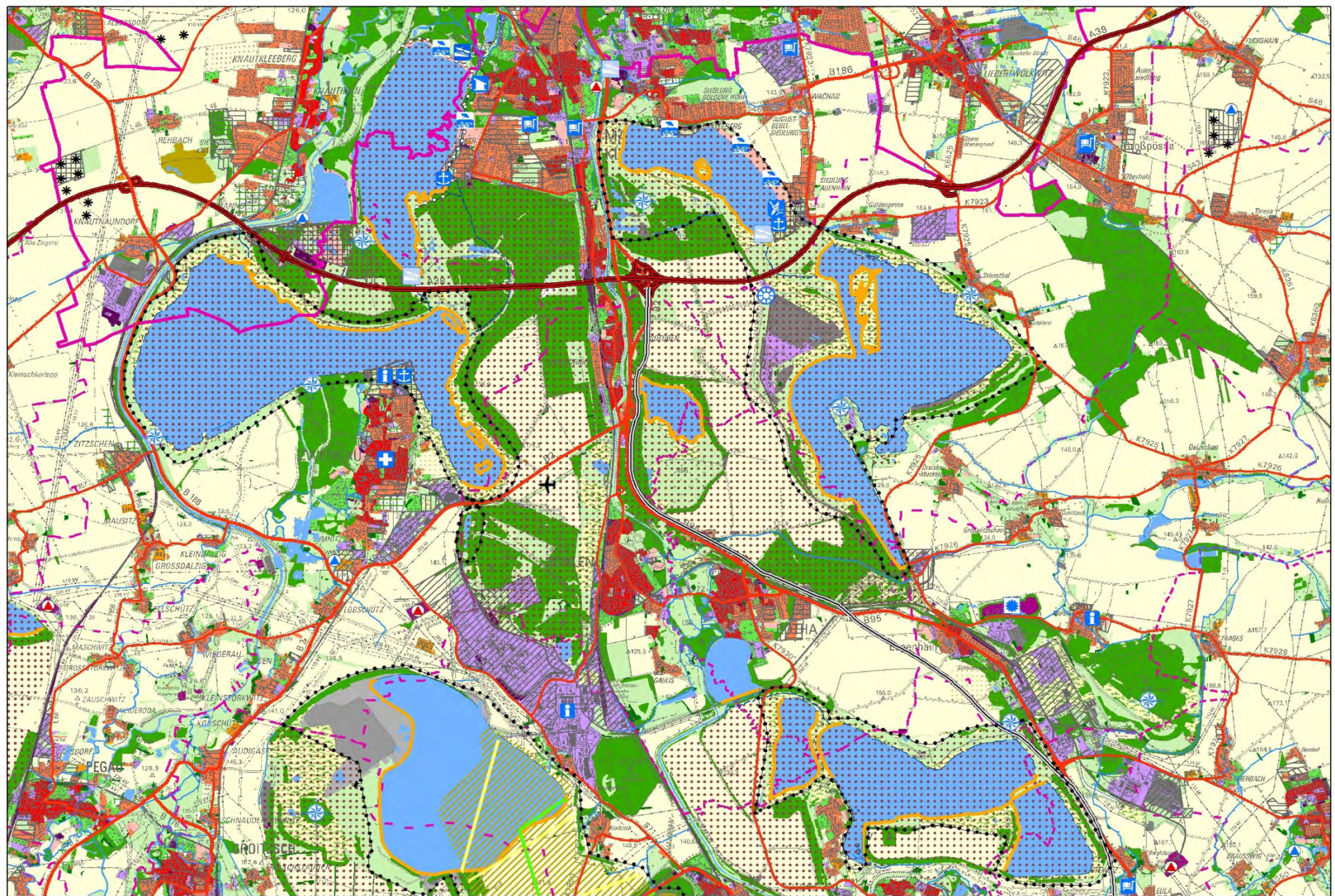
Fristenplan Bundesautobahn A 38 von der BAB 9 bis zur BAB 14

Stand: 20.03.1997

DEGES Projekt	1. BA		2. BA		3. BA		4. BA		Gesamt
	BAB 9 km 24,5 B 87 km 27,6	AS 1.189 (Lützen) km 31,0 Landesgrenze km 35,0	AS B 186 (Kraunaundorf) km 41,3 S 75 km 42,7 Weike/Eister km 45,6	Tgb. Zwenkau km 49,8 Pfeifle km 50,0 B. 2. / B. 95	Tgb. Espenhain km 51,0 km 53,7	S 38 km 58,0	BAB 14 km 54,4		
Kosten [Mio DM]		145	222	119	82	568			
Länge ST:	7,4 km	6,3 km	9,7 km	7,0 km	6,4 km	7,4 km			
Länge SN:		13,7 km	9,7 km	7,0 km	6,4 km	29,4 km			
Gesamtlänge			6,2 km	3,7 km		36,8 km			
Länge TBZ:									
1996	II III IV	Vorentwurf							
1997	II III IV	Inbetriebnahme US 1.189 (Lützen)	Abschluss Verkipfung Kraunaundorf Abschluss Verkipfung Cospack Vorentwurf						
1998	II III IV	Bauvorbereitung	Planfeststellung Konsolidierung Cospudener Kraunaundorf						
1999	II III IV	Baudurchführung Inbetriebnahme BA 1							
2000	II III IV		Bauvorbereitung	Abschluss Verkipfung Guldengossa					
2001	II III IV		Baudurchführung	Vorentwurf					
2002	II III IV		Inbetriebnahme BA 2	Planfeststellung Konsolidierung					
2003	II III IV			Bauvorbereitung					
2004	II III IV			Baudurchführung					
2005	II III IV			Inbetriebnahme BA 3					

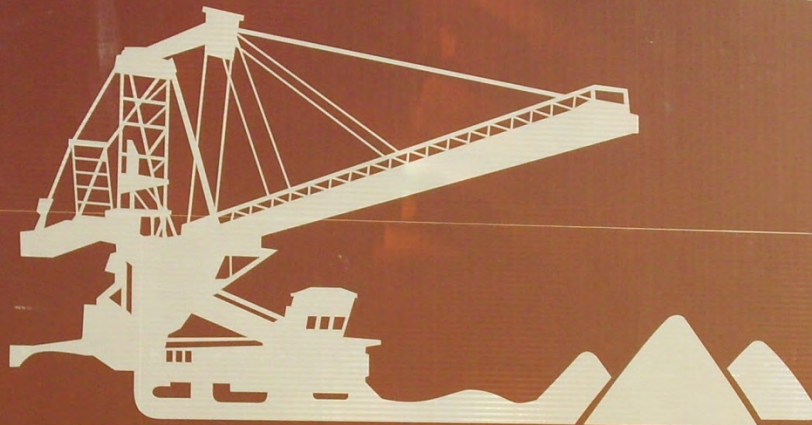


FP Pflugplatz
 --- Grenze Sanierungsgebiet





Bergbau-Technik-Park



Landesentwicklungsplan 2012

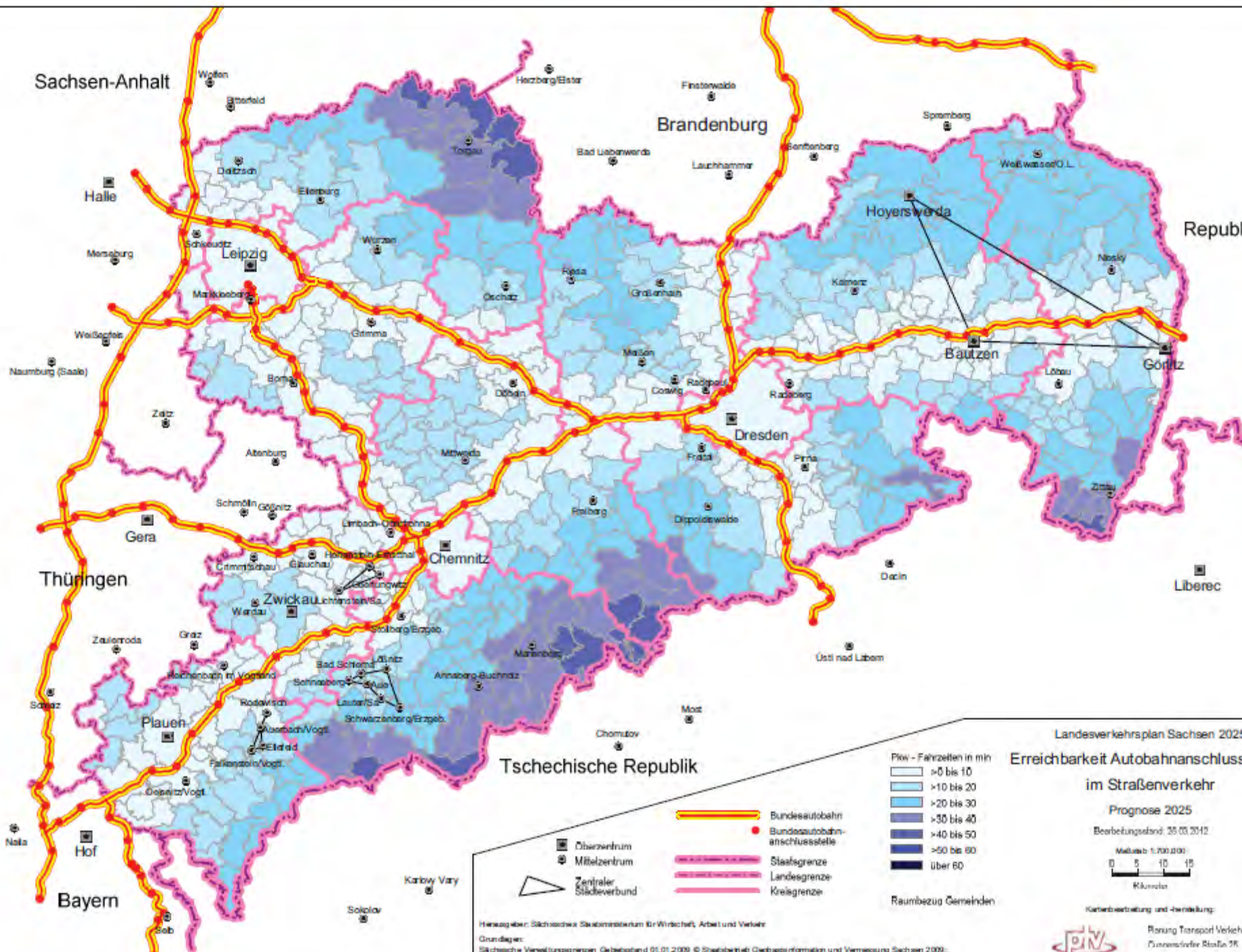
Entwurf für das Beteiligungsverfahren

gemäß §§ 9 und 10 ROG in Verbindung mit § 6 Abs. 2 SächsLPlG
(Kabinettsbeschluss vom 20. Dezember 2011)

ENTWURF

Landesverkehrsplan Sachsen 2025





Sachsen-Anhalt

Brandenburg

Republ

Halle

Merseburg

Weißfels

Naumburg (Saale)

Zitz

Gera

Schwarz

Hof

Bayern

Leipzig

Markkleeberg

Borna

Altenburg

Schmölln

Zwickau

Plauen

Sebnitz

Chemnitz

Wolken

Wurzen

Grimma

Chemnitz

Chemnitz

Chemnitz

Chemnitz

Chemnitz

Chemnitz

Chemnitz

Chemnitz

Chemnitz

Chemnitz

Chemnitz

Chemnitz

Chemnitz

Chemnitz

Chemnitz

Chemnitz

Chemnitz

Chemnitz

Chemnitz

Chemnitz

Chemnitz

Chemnitz

Chemnitz

Chemnitz

Chemnitz

Chemnitz

Chemnitz

Chemnitz

Chemnitz

Chemnitz

Chemnitz

Chemnitz

Chemnitz

Chemnitz

Chemnitz

Chemnitz

Chemnitz

Chemnitz

Chemnitz

Chemnitz

Chemnitz

Chemnitz

Chemnitz

Chemnitz

Chemnitz

Chemnitz

Chemnitz

Chemnitz

Chemnitz

Chemnitz

Chemnitz

Chemnitz

Chemnitz

Chemnitz

Chemnitz

Chemnitz

Chemnitz

Chemnitz

Chemnitz

Chemnitz

Chemnitz

Chemnitz

Chemnitz

Chemnitz

Chemnitz

Chemnitz

Chemnitz

Chemnitz

Chemnitz

Chemnitz

Chemnitz

Chemnitz

Chemnitz

Chemnitz

Chemnitz

Chemnitz

Chemnitz

Chemnitz

Chemnitz

Chemnitz

Chemnitz

Chemnitz

Chemnitz

Chemnitz

Chemnitz

Chemnitz

Chemnitz

Chemnitz

Chemnitz

Chemnitz

Chemnitz

Chemnitz

Chemnitz

Chemnitz

Chemnitz

Chemnitz

Chemnitz

Chemnitz

Chemnitz

Chemnitz

Chemnitz

Chemnitz

Chemnitz

Chemnitz

Chemnitz

Chemnitz

Chemnitz

Chemnitz



Prognose 2025

Bearbeitungsstand: 30.03.2012

Maßstab: 1:700.000

0 5 10 15

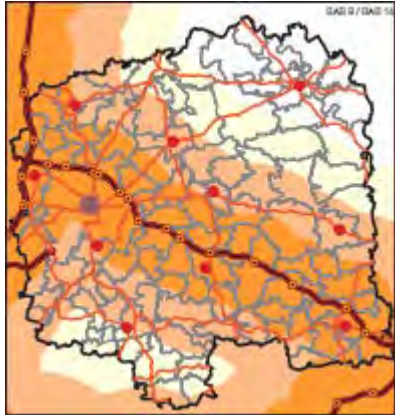
Kilometer

Raumbezug: Gemeinden

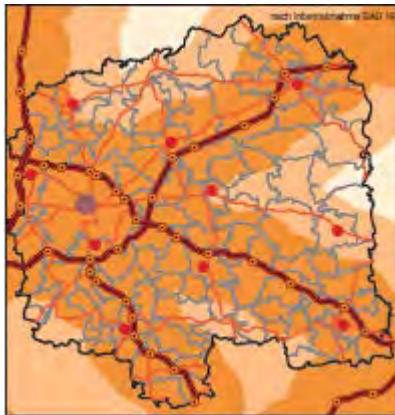
Herausgeber: Sächsisches Staatsministerium für Wirtschaft, Arbeit und Verkehr

Grundlagen: Sächsische Verwaltungsgrenzen, Gebietsstand 01.01.2009 © Statistik über Gebietsinformationen und Vermessung Sachsen 2009; Netzplan Landesverkehrsplan Sachsen 2025, Ober- und Mittelzentren © Landesentwicklungsplan Sachsen 2003

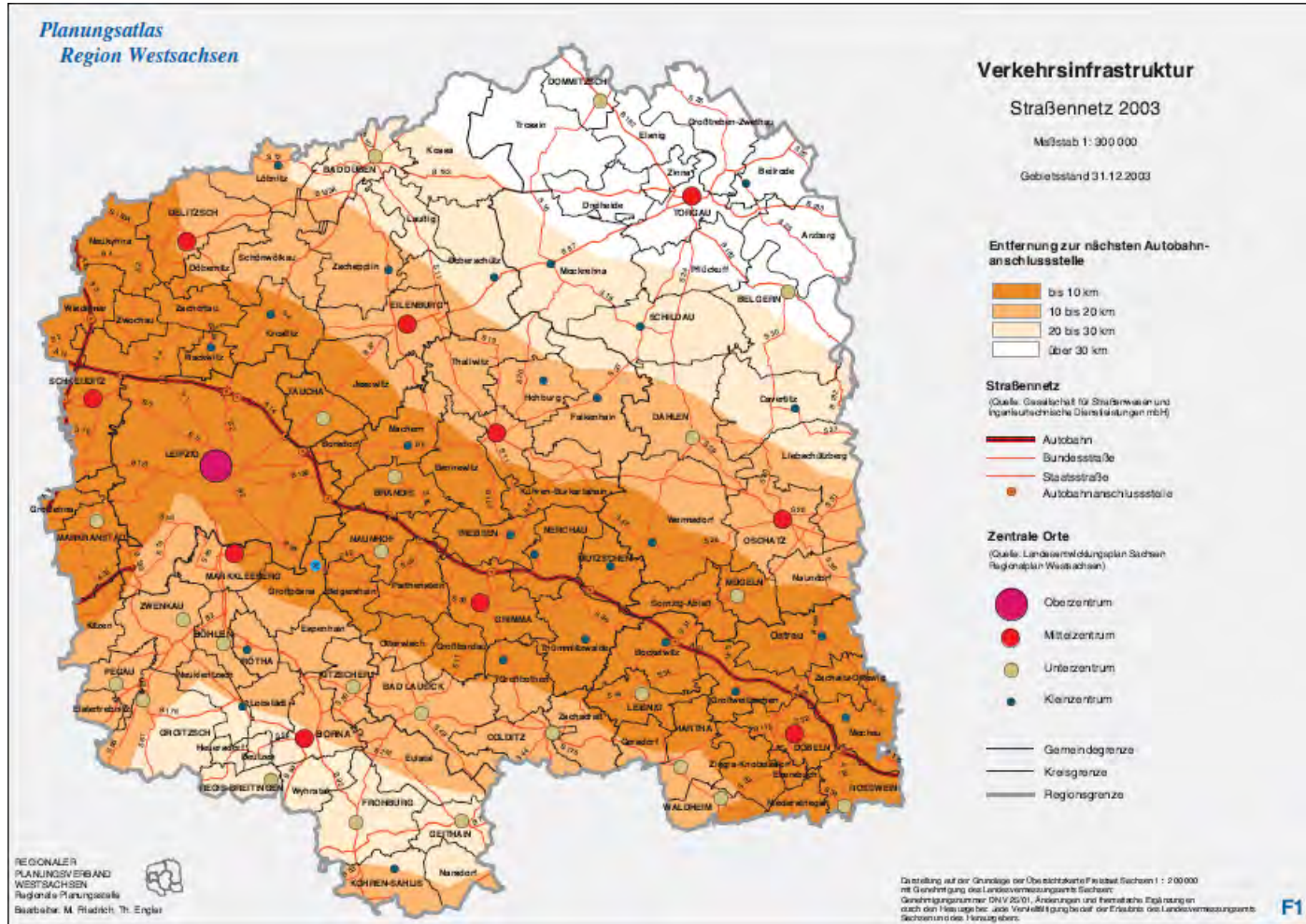
➔ Verkehrsferne Räume



Ohne B87n/A 16



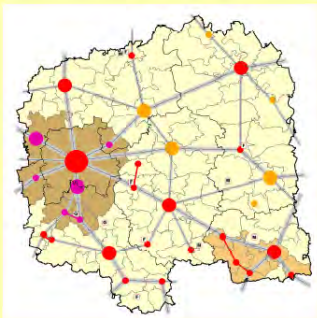
Mit B 87n/A 16



REGIONALPLAN WESTSACHSEN 2008

beschlossen durch Satzung des Regionalen Planungsverbandes vom 23.06.2008
genehmigt durch das Sächsische Staatsministerium des Innern am 30.06.2008
in Kraft getreten mit der Bekanntmachung nach § 7 Abs. 4 SächsLPlG am 25.07.2008

Teil 1 Festlegungen mit Begründungen



REGIONALER
PLANUNGSVERBAND
WESTSACHSEN



Im Zuge der Überregionalen Verbindungsachsen

Leipzig-Chemnitz und **Leipzig-Cottbus** sind die

A 72 Chemnitz/A 4-Leipzig/A 38-AS Leipzig/Connewitz

**B 87n Leipzig/A 14-Landesgrenze Sachsen/Brandenburg
(4-streifig)**

als leistungsfähige Verkehrsverbindungen **vorrangig zu realisieren.**

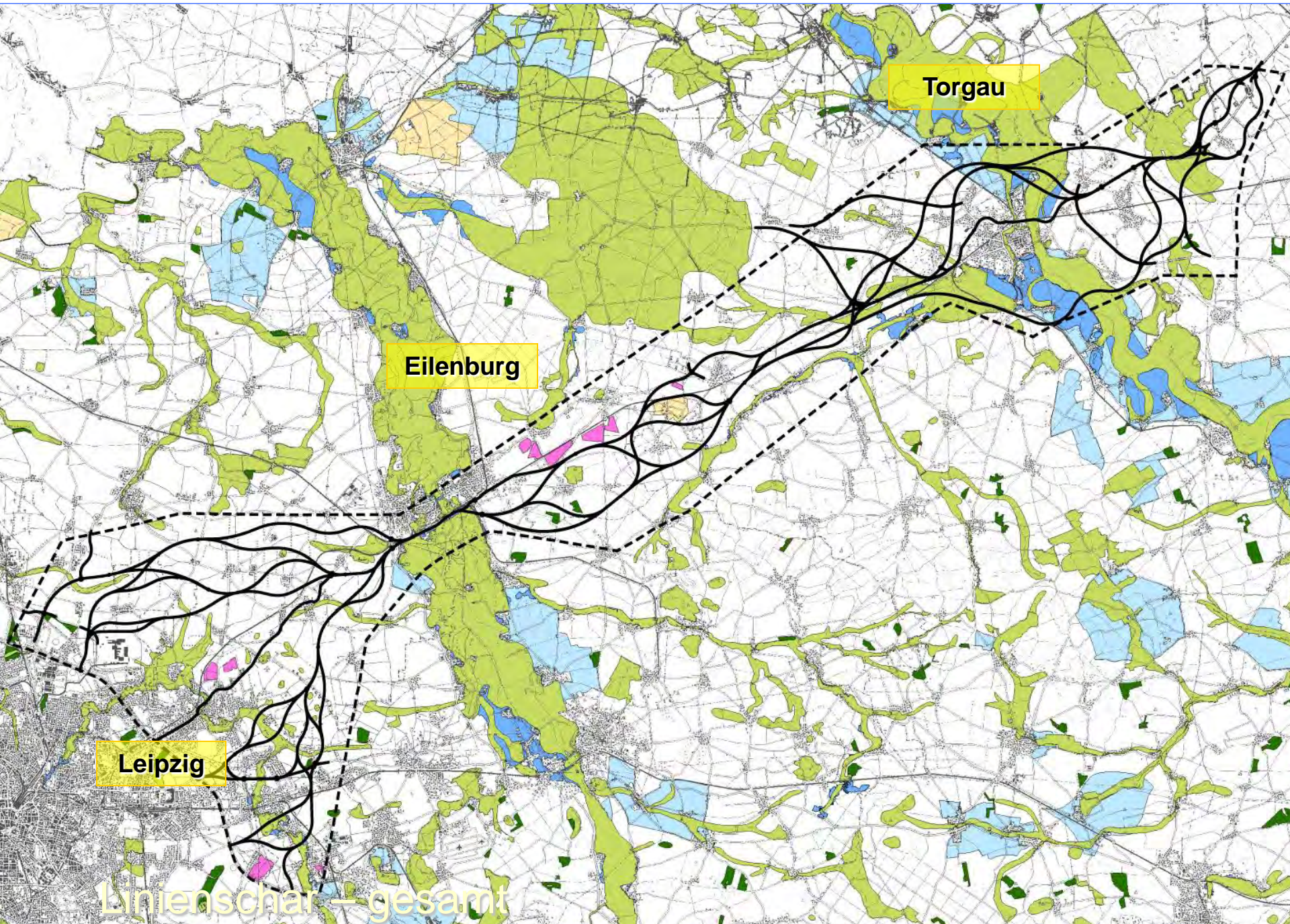
(Z 10.4.2)

Im Raum mit besonderem regionalplanerischem Handlungsbedarf Torgau sind lagebedingte Nachteile insbesondere durch die Verbesserung der Verkehrsinfrastruktur abzubauen.

(G 3.3.6)

Aufstellungsbeschluss nach § 6 Abs. 5 SächsLPIG	23.05.2008
Verfahren nach § 6 Abs. 1 SächsLPIG	
Beschluss zur Beteiligung nach § 6 Abs. 1 SächsLPIG	11.07.2008
Umwelt- und FFH-Erheblichkeitsprüfung – Scoping	29.09.2008
Beteiligung nach § 6 Abs. 1 SächsLPIG	09-10/2008
VV - Abwägung im Verfahren nach § 6 Abs. 1 SächsLPIG	13.03.2009
Verfahren nach § 6 Abs. 2 SächsLPIG	
Beschluss zur Beteiligung nach § 6 Abs. 2 SächsLPIG	02.07.2009
Auslage nach § 6 Abs. 2 SächsLPIG	24.08-25.09.2009
Abwägung und Beschlussfassung Verbandsversammlung	23.04.2010
Verfahren nach § 6 Abs. 4 SächsLPIG	
Empfehlung PA / Freigabe durch Verbandsversammlung	24.06.2010
öffentliche Auslegung	02.08.2010 -03.09.2010
Abwägung und Beschlussfassung	17.12.2010
Satzungsbeschluss nach § 7 Abs. 2 SächsLPIG	08.04.2011
Genehmigung nach § 7 Abs. 3 SächsLPIG	13.09.2011
Eintritt der Verbindlichkeit nach § 7 Abs. 4 SächsLPIG	26.01.2012

B 87n, Leipzig – Landesgrenze Sachsen / Brandenburg



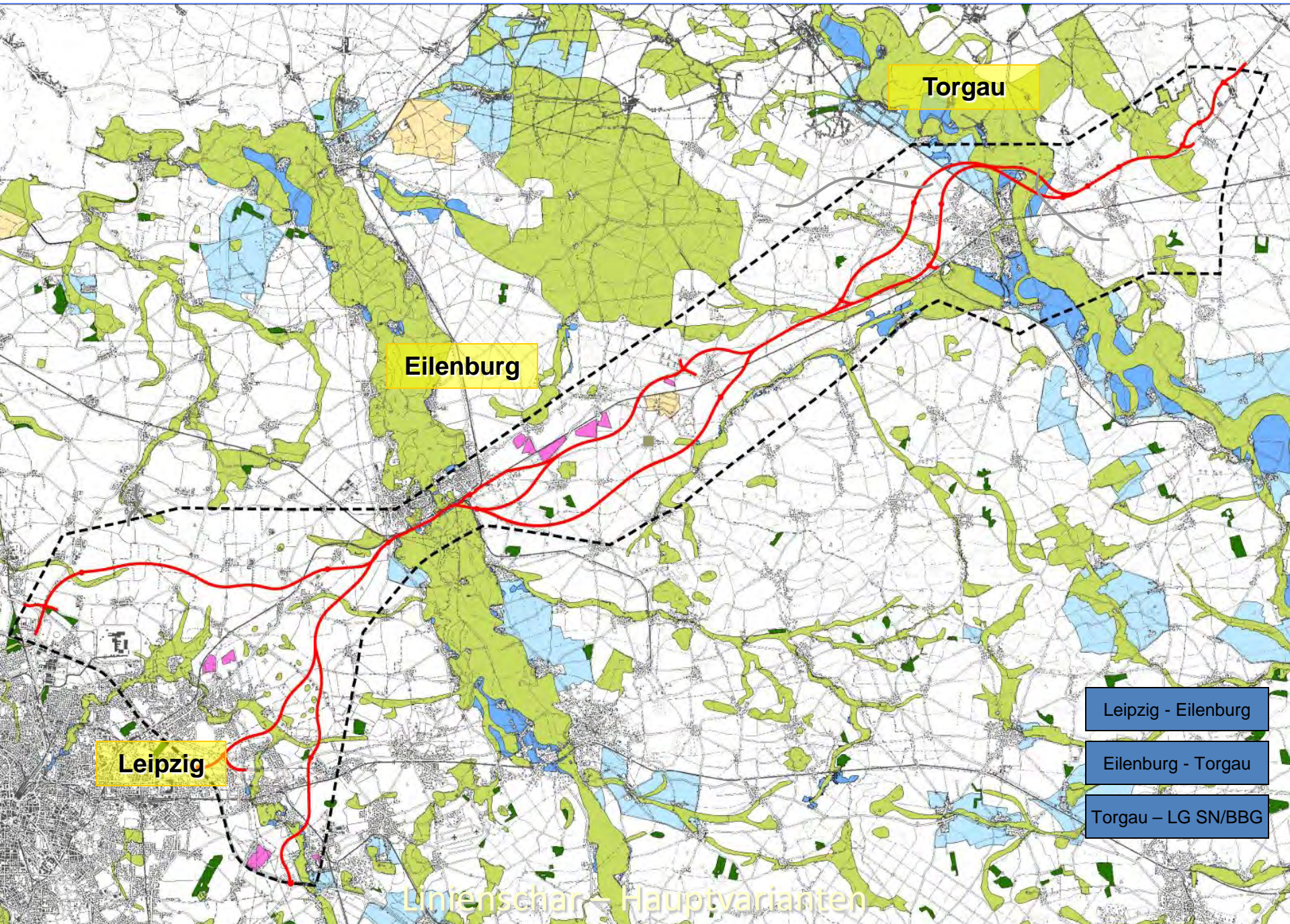
Torgau

Eilenburg

Leipzig

Linienchar – gesamt

B 87n, Leipzig – Landesgrenze Sachsen / Brandenburg



Torgau

Eilenburg

Leipzig

Leipzig - Eilenburg

Eilenburg - Torgau

Torgau - LG SN/BBG

Liniencharakter - Hauptvarianten

→ Bürger – Kurzübersicht (Verfahren nach § 6 Abs. 2 SächsLPlIG)

Einwender	Stellungnahmen
(Auslage vom 24.08.2009-25.09.2009)	
Gesamt	ca. 2000 (100%)
davon aus [in %]	
- Borsdorf	35
- Taucha	34
- Leipzig	17
- Jesewitz	5
- Sonstige (innerhalb Planungsregion)	6
- Sonstige (außerhalb Planungsregion)	3

→ Teil 2: Private – Bürger, Vereine, Gewerbetreibende

Beteiligung Bürger: ca. 2400 Stellungnahmen mit ca. 3800 Einwohnern

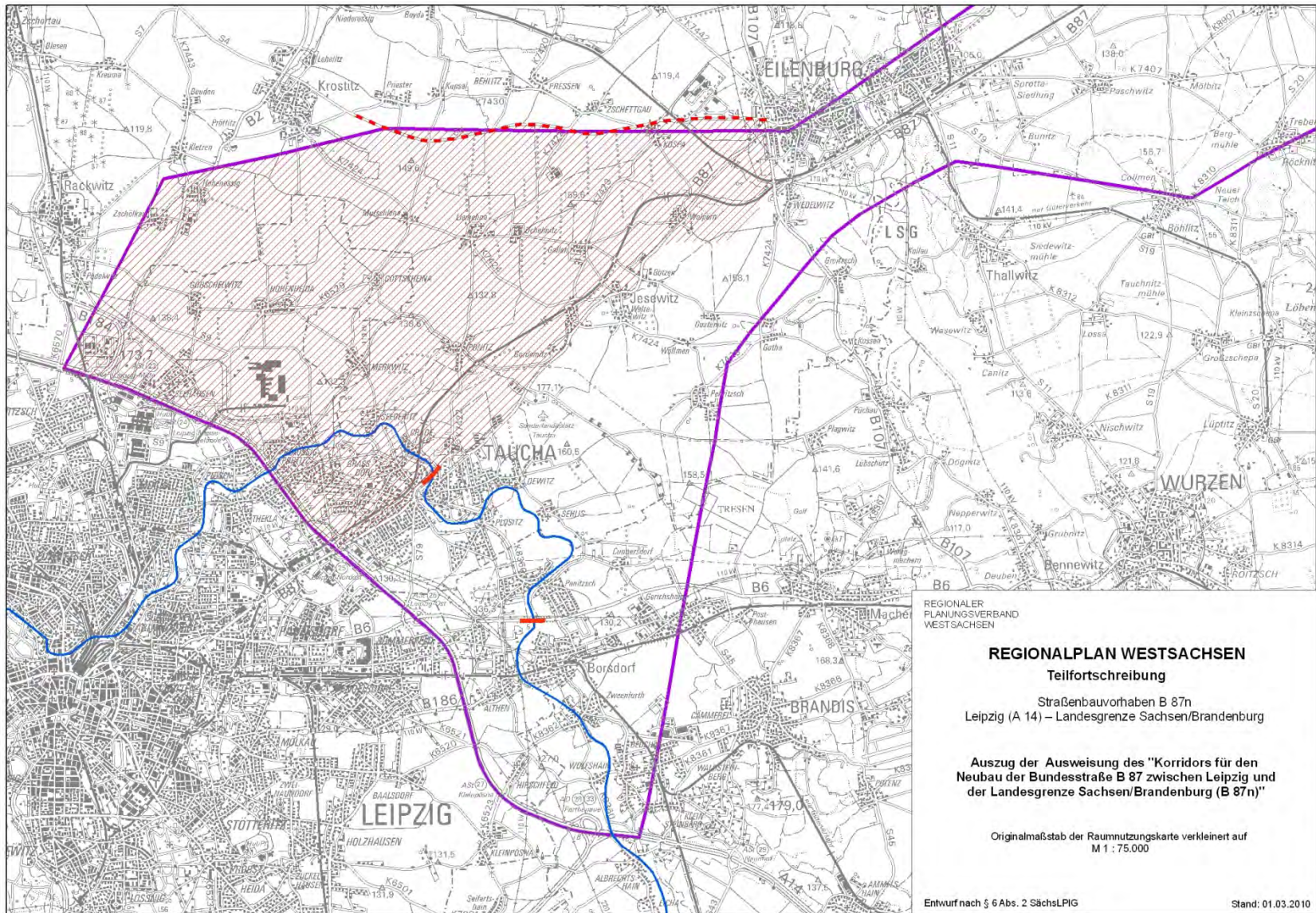
Gemeinde/Stadt	Anteil an den Beteiligten [%]	Anteil der Beteiligten an der Wohnbevölkerung in [%]
Taucha	44	12
Leipzig - dar. Stadtteil Seehausen	23 14 (60)	0,2 24
Borsdorf	13	6
Jesewitz	12	14
Sonstige im Korridor (u. a. Krostitz, Machern, Brandis)	3	■
Übrige aus der Planungsregion	3	■
Außerhalb Planungsregion	1	■
Nicht zuordenbar	1	■
Gesamt	100	■
Mehrfache Beteiligung	5	■

→ Thematische Kurzübersicht zu eingegangenen Hinweisen, Anregungen und Bedenken

Thema (unter Beachtung PA 04.03.2010)	Hinweise (Anzahl)	Schwerpunkte der Bedenken, Anregungen und Hinweise
Konfliktbewältigung	1200	ungenügende Berücksichtigung der Konflikte mit verschiedensten Nutzungen
Bedarf	1400	Planrechtfertigung, Bedarf der Maßnahme
Schutzgüter (Mensch, Umweltbelange)	alle	unzureichende Berücksichtigung der Betroffenheit von Schutzgüter, insbes. der Taucha-Eilenburger Endmoränenlandschaft und der Parthenaue, sinkender Naherholungswert
Alternativvariante	1800	Hinweise und Anregungen zur Einbindung der S 4 als Alternativvariante
Korridorausweisung	450	keine sachgerechte Ausweisung, Verkleinerung Korridor
Anbindepunkt Leipzig-Mitte	450	Anbindepunkt gesetzlich fixiert
Lärm	700	Vorbelastung Fluglärm, Eisenbahn, Straße beachten
Linienführung	50	sinkende Grundstückswerte, Schulwege, Gefährdung Kinder, Gefährdung Erwerbsgrundlagen Landwirtschaft, Pferdehöfe
Umweltbericht	800	Natura 2000-Erheblichkeitsabschätzung → Querung Parthenaue Fachgrundlagen → Kartierungen im Umweltbericht nicht prüfbar

→ TöB: Schwerpunkte zu eingegangenen Anregungen und Bedenken

Bevorzugung Linienfindung im Raum A 14-B 107 nördlich B 87 als SOLL-Ziel mit Benennung des atypischen Falls			
Ablehnung (Aufhebung Einschränkung)	Vorbehalt	Zustimmung	Ablehnung (Verstärkung → IST-Ziel)
SMWA (10-027) ABA SN (10-022, 032, 034 bis 038 040, 043 bis 047) SV Leipzig (10-025)	SV EB (10-004) GV JW (10-006) LDL (10-021) LfULG (10-039)	SV Taucha (10-005) LRA NoSN (10-023, 024, 033)	Ökolöwe (10-026) BUND (10-029)
<ul style="list-style-type: none"> → Gefahr „Ersatzfachplanung“ → Widerspruch zum LEP → negiert Planungsstand des Fachplanungsträgers → Forderung nach gleichberechtigter Abwägung aller Trassenvarianten → Entscheidung nachfolgenden Verfahren überlassen 	<ul style="list-style-type: none"> → Vorhabensverzögerung → Regelung ausreichend → Entlastungswirkung B 87a → erhöhtes Begründungserfordernis 	<ul style="list-style-type: none"> → wirtschaftliche Vorteile für berührte Gemeinden 	<ul style="list-style-type: none"> → IST-Ziel und Trassenbündelung (... unter Einbeziehung vorhandener Trassen) → Umweltaspekte → Zerschneidung Partheaue
<p>Abwägungsvorschlag: Beibehaltung des SOLL-Ziels mit Ergänzung der Begründung ohne Neuauslegung</p> <ul style="list-style-type: none"> → Grundfrage: Wie weit dürfen regionalplanerische Festlegungen in eine Bundesmaßnahme eingreifen? → Aufgabe Regionalplanung → Konfliktbewältigung → Fachplanung → Kein Anspruch auf Zielvollkommenheit, aber auch: Fachplanung Raum lassen → Klarstellung und Präzisierung der Begründung 			



→ Abwägungsvorschlag der RPS → Verfahren nach § 6 Abs. 4 SächsLPlIG Sachstand nach PA 04.03.2010

- » Umwandlung von Satz 2 des Ziel 10.4.2 von einem „Ist-Ziel“ in ein „Soll-Ziel“
- » Neuaufnahme eines Satzes 3 im Plansatz Z 10.4.2 und Änderung der Begründung

Ziel 10.4.2 (Satz 2)

Das „Straßenbauvorhaben B 87n, Leipzig (A 14) - Landesgrenze Sachsen/Brandenburg“ **soll** innerhalb des „Korridors für den Neubau der Bundesstraße B 87 zwischen Leipzig und der Landesgrenze Sachsen/Brandenburg (B 87n)“ realisiert **werden**.

Ziel 10.4.2 (Satz 3)

Im Korridorabschnitt zwischen der Autobahn A 14 und der Bundesstraße B 107 bei Eilenburg soll das „Straßenbauvorhaben B 87n, Leipzig (A 14) – Landesgrenze Sachsen/Brandenburg“ bevorzugt nördlich der bestehenden Bundesstraße B 87 realisiert werden.

Bundesstraße wird abgespeckt

Ramsauer bestätigt Informationen der Panitzscher Bürgerinitiative zur Neubewertung der B 87n

Borsdorf/Panitzsch. Jetzt ist es offiziell: Die B 87 neu ist nicht mehr vierspurig von Leipzig bis Torgau geplant. Das bestätigte Bundesverkehrsminister Peter Ramsauer (CSU) in einem Schreiben an den CDU-Bundestagsabgeordneten Manfred Kolbe.

Kolbe sowie Nordsachsens Landrat Michael Czupalla erfuhren aus der LVZ von Plänen des Bundes, die B 87 n abzuspicken. Die Informationen der Panitzscher Bürgerinitiative zum Erhalt der Parthenaue hatte unsere Zeitung vor einer Woche öffentlich gemacht.

Die beiden nordsächsischen CDU-Politiker, die als einflussreiche Verfechter der autobahnähnlichen Trasse gelten, wandten sich daraufhin an den Bundesminister. Kolbe zeigte sich verärgert, dass er „eher beiläufig aufgrund

eines Zeitungsartikels“ davon erfährt, dass kein vierspuriger Ausbau mehr vorgesehen ist. „Das ist für die gesamte Region ein schwerer Schlag. Der Neubau der B 87 n zwischen Leipzig und Torgau ist das noch verbliebene zentrale Straßenbauvorhaben im Leipziger Raum und hat besonders für den Landkreis Nordsachsen eine absolut zentrale Bedeutung. Aus diesem Grund hatten alle politischen Kräfte vor Ort jahrelang daran gearbeitet, dieses Vorhaben 2004 als vordringlichen Bedarf und mit einer neuen vierspurigen Trassierung zu verankern.“ Kolbe erklärte weiter, er halte es für „unerträglich“, wie hier mit den gewählten Repräsentanten vor Ort umgegangen werde. Den Wunsch nach einem persönlichen Gespräch mit dem Naunhofer schlug Ramsauer indes aus. Die Planungsunterlagen würden gegenwärtig von der

Auftragsverwaltung des Freistaates Sachsen überarbeitet, teilte der Bayer dem Bundestagsabgeordneten am 23. Februar mit. Er sehe deshalb derzeit keine Notwendigkeit für ein Treffen.

Ramsauer bestätigte Kolbe indes – wortgleich – noch einmal, was bereits die Panitzscher BI berichtet hatte. „Die vorgeschlagene Vorzugsvariante weist mit 58 Kilometern und 360 Millionen Euro eine erhebliche Kostensteigerung gegenüber dem Bedarfsplan aus.“ Diese Kostensteigerung habe dafür gesorgt, dass eine neue Bewertung vorgenommen und unter Berücksichtigung des Kosten-Nutzen-Verhältnisses veranlasst wurde.

Die Panitzscher BI warnt indes davon, im Protest gegen die B 87n nachzulassen. „Wir dürfen uns keinesfalls auf der Siegerstraße wägen, nur weil Planungen jetzt möglicherweise über-

arbeitet werden“, erklärte BI-Vorsitzender Mathias Leutert gestern. „Geändert hat sich nur eins: Wir reden jetzt nicht mehr über eine Autobahn nach Torgau, sondern über eine nach Eilenburg.“ Ihm sei schleierhaft, woher in Eilenburg die Tausenden von Fahrzeugen kommen sollen, um einen vierspurigen Bedarf zwischen A 14 und Mulde nach wie vor zu rechtfertigen. „Wenn die B 87 n überall abgespeckt werden soll, macht es doch keinen Sinn, sie im ersten Bauabschnitt vierspurig zu realisieren.“ Zumal an der bestehenden B 87 bereits mehrere Millionen Euro investiert worden seien. „Wo das Geld wirklich gebraucht wird“, sagt Leutert, „sieht jeder, der Autofährt: beim Stopfen der Schlaglöcher an bestehenden Trassen und nicht für solche Prestigeprojekte.“

Simone Prenzè/Frank Pfitze

LVZ, 3./4.12.2011

B 87n: Initiativen fordern Klage

Taucha und Borsdorf sollen Rechtsmittel ausschöpfen / Fraktionen reagieren zögerlich

Taucha/Borsdorf. Die Bürgerinitiativen „Alternative B 87“ und das Borsdorfer Pendant „BI zum Erhalt der Parthenaue und der Endmoränenlandschaft“ bezweifeln, dass bei den

in den ursprünglichen Beschlüssen des Vorbores einer neuen Parthensierung mündete“, so der Borsdorfer BI-Vorsitzende Mathias Lohrer. Dann aber habe der Verband auf Drängen des Protestsa-

seiner Form „rechtlich als erheblich problematisch einzuzordnen“, so die BIs in einer gemeinsamen Erklärung. Sie fordern Taucha und Borsdorf auf, gegen den Beschluss „zeitnah“ vorzugehen und Normenkontrollklage zu erheben. „Wir würden die Kommunen auch im Rahmen

dem Grundsatzbeschluss des Obergerichts, mit allen rechtlichen gegen eine Parthensierung vorzugehen, wahrscheinlich ist, hält sich bedeckt. SPD-Fraktionschef Christof Heitzner sagte, er unterstütze alle Maßnahmen für den Erhalt der Parthenaue. Das Rathaus prüfe, ob es einer Normenkontrollklage hätte.

Schmalere, billiger – Autobahnamt plant B 87n um

Vorzugstrasse führt weiterhin durch Parthenaue

Taucha. Nach der Überprüfung der Kosten der umstrittenen B 87n favorisiert das zuständige Autobahnamt Sachsen für den Abschnitt Leipzig-Taucha nun einen schmaleren, aber immer noch vierstreifigen Neubau. An der Vorzugstrasse zwischen Patitzsch und Taucha hindurch hat sich

Amt. In der Gesamtabwägung der notwendigen Kriterien Umweltverträglichkeit, Verkehrswirksamkeit, Wirtschaftlichkeit und Verkehrssicherheit habe sich die bisher vorgeschlagene Variante bes. Wie trasse

LVZ, 11.11.2011

Unbekannte markieren neue B 87-Linie

Jesewitz (Sa). Merkwürdige Markierungen in Grün zielen den Asphalt der Straße zwischen den Jesewitzer Ortsteilen Bötzen und Goswitz. Galt es etwa schon als mit dem Bau der B 87? – Doch die Zeichen wurden nicht von Straßenbauern angebracht. Offenbar haben Gegner der neuen B 87, die die demnächst das Raumordnungsverfahren erstellt wird, an dieser Stelle noch einmal darauf aufmerksam machen wollen, wo die vierstreifige gerade Trasse, die von Leipzig über Eilenburg nach Torgau führen würde, entlang geht. Bei Bürgermeister Ralf Baarsitz (VW) rufen die Markierungen, die auch die Straße zwischen Wöllitz und Wöllitz kreuzen und mit Bötzen über Feld hinweg führt sind. Ärger hervor. Er will seinen der Gemeinde wegen Sachbeschädigung Anzeige gegen unbekannt erlassen. Während Anwohner der Parthenaue in Raum Patitzsch vehement gegen diese Streckenführung protestieren – besonders jetzt wieder, als bekannt wurde, dass sie doch Vorzugstrasse sei – lägen in Jesewitz Plakate, die klar machen, dass die Anwohner die neue B 87 wegen der derzeitigen Verkehrsbelastungen vor ihren Türen möglichst schnell wollen.



LVZ, 1.12.2011

Die grüne Schrift auf dem Asphalt der Straße zwischen den Jesewitzer Ortsteilen Bötzen und Goswitz und Bötzen auf dem Feld zeigen ungefähr, wo die neue B 87 Trasse laut aktueller Vorzugsvariante entlangführen würde. Foto: Kathrin Kabeitz

Bürgerbeteiligung zur B87n unerwünscht: Regionaler Planungsverband knickt vor Verkehrsministerium ein

Ralf Julke
04.12.2011

L-IZ

Bürgerinitiative kündigt Klage gegen B87n an

Betroffene empört über Verfahrenswende

Taucha. „Skandalös“, „undemokratisch“, „rechtlich untragbar“: Die Bürgerinitiative „Alternative B87“ verschärft in ihrem Kampf gegen die Neubaustrasse den Ton und kündigt an, das Verfahren mit Klagen verzögern zu wollen.

längst vergangene Zeiten erinnert. „Es hat aber auch zu einer erhöhten Kampfbereitschaft geführt, weil die Leute jetzt wütend sind“, sagte er. Die BI werde die rechtswidrigen Elementen und p. Dadr...

LVZ, 26.11.2011

Bürgerinitiative Alternative B87 e.V.

Bürgerinitiative zum Erhalt der Parthenaue und Endmoränenlandschaft e.V.

PRESSEINFORMATION

Öffentlichkeit im Verfahren zur B87n getäuscht

Bürgerinitiativen stellen Rechtmäßigkeit des Verfahrens in Frage und fordern Taucha und Borsdorf zur Klage auf

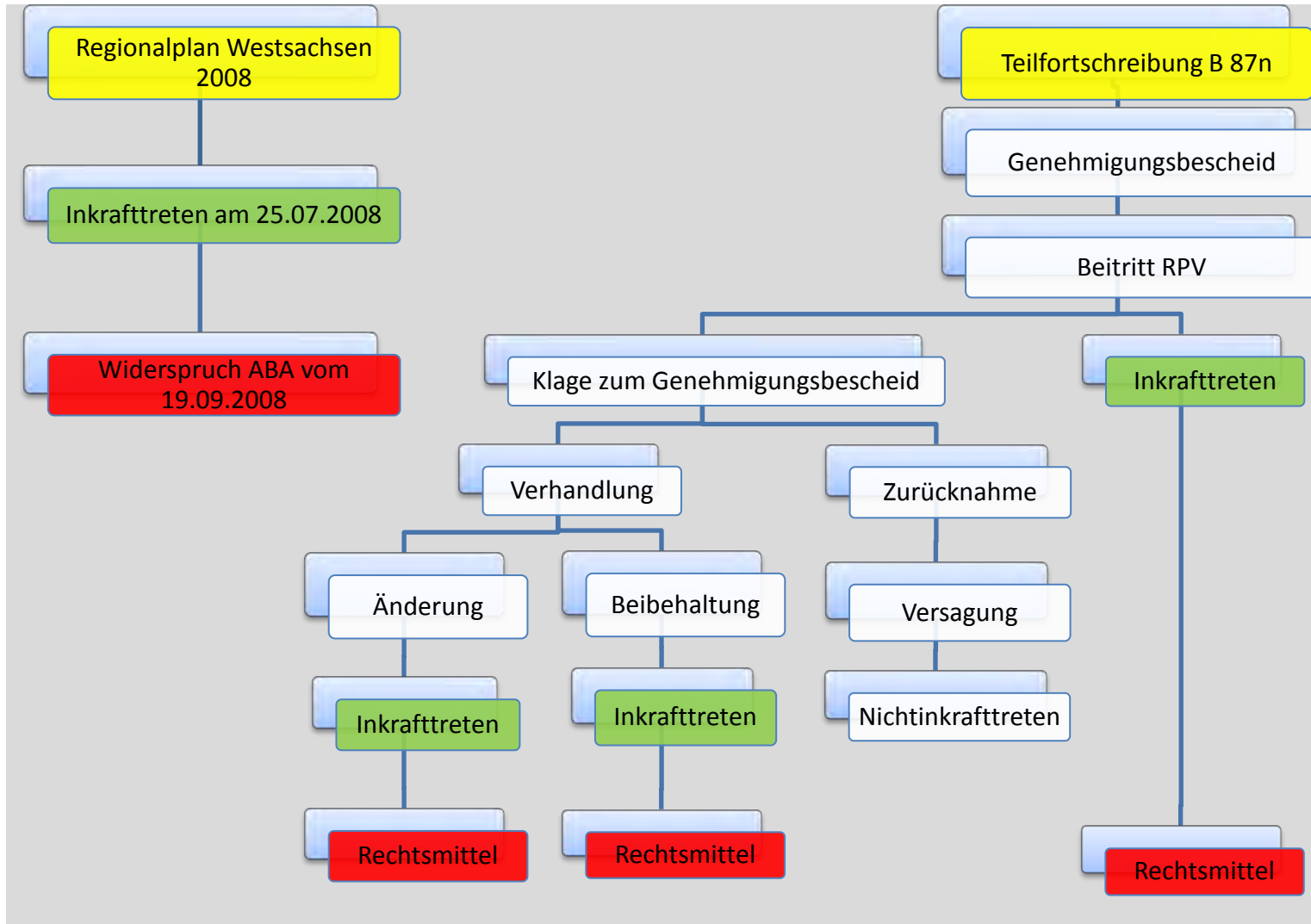
Autobahnstammtisch plant Demo gegen B 87n

Infektion mit jungen Sprüher von Bismarckstraße auf städtischen Argwohn

Die Bürgerinitiative „Alternative B87“ plant eine Demonstration gegen die geplante Neubaustrasse B 87n. Die Initiative ist besorgt über die Auswirkungen der Trasse auf die Parthenaue und die Endmoränenlandschaft. Sie fordert die Behörden auf, die Öffentlichkeit im Verfahren zu täuschen zu lassen. Die Initiative plant, am 9. Dezember 2011 eine Demonstration durchzuführen. Die Initiative ist besorgt über die Auswirkungen der Trasse auf die Parthenaue und die Endmoränenlandschaft. Sie fordert die Behörden auf, die Öffentlichkeit im Verfahren zu täuschen zu lassen. Die Initiative plant, am 9. Dezember 2011 eine Demonstration durchzuführen.

LVZ, 9.12.2011

Mögliche Verfahrensabläufe



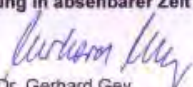
Der Regionale Planungsverband Leipzig-West Sachsen hat seit Mai 2008 ein Teilfortschreibungsverfahren zum Regionalplan West Sachsen 2008 zum Straßenbauvorhaben B 87n nach dem Sächsischen Landesplanungsgesetz durchgeführt. Diese wurde durch die Verbandsversammlung am 08.04.2011 in Leipzig einstimmig als Satzung beschlossen. Nach erfolgter Zusammenstellung der umfangreichen, 31 Ordner umfassenden Verfahrensakte wurden die Unterlagen am 25.05.2011 beim Sächsischen Staatsministerium des Innern zur Genehmigung eingereicht. Nach Erteilung der Plangenehmigung durch die oberste Raumordnungs- und Landesplanungsbehörde, mit der im IV. Quartal 2011 gerechnet wird, könnte die Teilfortschreibung nach erfolgter Bekanntmachung Anfang 2012 in Kraft treten.

Der Regionale Planungsverband hat über das gesamte Verfahren hinweg größten Wert auf Entscheidungstransparenz und eine konstruktive Auseinandersetzung mit den eingebrachten Anregungen und Bedenken gelegt. Dies schloss öffentliche Sitzungen der Verbandsorgane, in denen die Debatten zur Abwägung verfolgt werden konnten, ebenso wie Gespräche mit Kommunen und Bürgerinitiativen sowie die Teilnahme an Informationsveranstaltungen vor Ort ein. Im Zuge der beiden vorgenommenen öffentlichen Auslegungen der Planunterlagen gingen insgesamt rund 4.400 Stellungnahmen von Bürgern ein, die sich räumlich auf das Gebiet zwischen Leipzig, Borsdorf, Taucha und Jesewitz konzentrierten. Im Ergebnis des Verfahrens kommt der Verband zu der Auffassung, dass im Raum nördlich der bestehenden B 87 unter Einschluss der S 4 bei Krostitz in die Überlegungen deutlich bessere Möglichkeiten für die Herausarbeitung einer konfliktarmen und akzeptanzfähigen Trasse im Zuge der nachfolgenden Verwaltungsverfahren (Raumordnungsverfahren und Planfeststellungsverfahren jeweils bei der Landesdirektion Leipzig) bestehen. Dem gegenüber wird das Konfliktpotenzial südlich davon selbst bei einem Zurückgreifen auf die im Planwerk benannten „atypischen Fälle“ mit Querung der Parthenaue im Zuge der bestehenden B 87 (Taucha) bzw. B 6 (Borsdorf) nach dem Prinzip der Trassenbündelung insbesondere aus Naturschutz- und Akzeptanzgründen als erheblich eingeschätzt. Die bislang vom Autobahnamt Sachsen vorzugsweise verfolgte „Variante I – Süd 1“ wird im Ergebnis der Teilfortschreibung ausgeschlossen.

Zu den in jüngster Zeit durch das Bundesministerium für Verkehr, Bau und Stadtentwicklung (BMVBS) vertretenen Positionen dahingehend, für die Bundesstraße nunmehr nur noch mit einem reduzierten Ausbaustandard unter Verzicht auf einen vierstreifigen Ausbau östlich von Eilenburg zu planen, unterstützt der Verband die Auffassungen des Landkreises Nordsachsen und der Stadt Torgau dahingehend, dass damit keine durchgreifende Verbesserung der Anbindung der Großen Kreisstadt und ihrer Nachbar Gemeinden an das Bundesautobahnnetz zu erreichen ist. Die investitionshemmende und Abwanderung befördernde Lage in einem Raum mit gravierenden Erreichbarkeitsdefiziten würde damit auf Dauer verfestigt. Selbst bei einem zunächst reduzierten Neubau der Trasse wird empfohlen, die Option der durchgehenden Vierstreifigkeit beizubehalten, um in Abhängigkeit von der realen Entwicklung des Verkehrsaufkommens künftig darauf zurückgreifen zu können. Damit hält der Verband an der Einstufung der Straße als überregional bedeutsame Verbindung, so wie sie im Landesentwicklungsplan Sachsen 2003 und im Regionalplan West Sachsen 2008 vorgenommen worden ist, fest.

Der Verband hat im Rahmen des geführten Verfahrens stets größten Wert auf Rechtssicherheit gelegt, und geht davon aus, dass die Teilfortschreibung auch einer gerichtlichen Überprüfung standhält. Im Falle des Festhaltens an einer Querung der Parthenaue im Zuge der weiteren Planungen ist nach Sachlage zu erwarten, dass spätestens gegen einen Planfeststellungsbeschluss Klageverfahren mit offenem Ausgang geführt werden. Diese könnten bei einem Erfolg erneute mehrjährige Verzögerungen für einen Baubeginn sowie „verlorene Planungen“ zur Konsequenz haben. Im äußersten Fall könnte die Realisierung der Infrastrukturmaßnahme komplett zur Disposition stehen. Davon ausgehend fordert der Verband alle beteiligten Stellen dazu auf, sich ausgehend von den Ergebnissen der Teilfortschreibung und unter Einstellung aller entscheidungserheblicher Belange (Verkehrswirksamkeit, Verkehrssicherheit, Raumordnung, Umweltverträglichkeit, Baukosten, Gesamtwirtschaftlichkeit, Akzeptanz) für die Herausarbeitung der Trassenvarianten einzusetzen, die die besten Aussichten auf eine Realisierung in absehbarer Zeit verspricht.

Prof. Dr. habil. Andreas Berkner
Leiter der Regionalen Planungsstelle


Dr. Gerhard Gey
Verbandsvorsitzender

Verbandsvorsitzender
Linda Dr. Gernard Gey
Tel./Fax: (03 34) 33 2 41 10 0129
gerhard.vey@lvw.de

Landratsamt Leipzig
Bauverfahrensgruppe 4
04352 Borna
http://www.lvw-westsachsen.de

Verbandsentwicklung
Regionale Planungsstelle
Baudirektorin: Dr. Andrea Berkner
Telefon: (03 34) 33 74 16 11
berkner@lvw-westsachsen.de

Service: (03 34) 33 74 16 10
Telefon: (03 34) 33 74 16 33
wettbewerb@lvw-westsachsen.de

Spartakasse Muldental
K.Nr.: 1 916 030 165
B.Lz.: 960 502 03

Der Regionale Planungsverband Leipzig-West Sachsen hat seit Mai 2008 ein Teilfortschreibungsverfahren zum Regionalplan West Sachsen 2008 zum Straßenbauvorhaben B 87n nach dem Sächsischen Landesplanungsgesetz durchgeführt, die durch die Verbandsversammlung am 08.04.2011 einstimmig als Satzung beschlossen wurde. Durch die oberste Raumordnungs- und Landesplanungsbehörde im Sächsischen Staatsministerium des Innern erfolgte am 13.09.2011 die Genehmigung mit der Maßgabe eines „klarstellenden Hinweises“. Die Verbandsversammlung fasste dazu am 13.10.2011 nach intensiver Debatte und eingehender Abwägung, in deren Rahmen auch eine Klage gegen den Genehmigungsbescheid erörtert wurde, einstimmig den Beitrittsbeschluss. Dies wurde in der Folgezeit insbesondere von Bürgerinitiativen als „Täuschung der Öffentlichkeit“ und „Diktatur des Ministeriums“ interpretiert. Zugleich erfolgte ein Aufruf an die Stadt Taucha und an die Gemeinde Borsdorf, eine Normenkontrollklage gegen die Teilfortschreibung einzulegen. Der Verband nimmt dies zum Anlass, seine Positionen zu erläutern und die aus seiner Sicht bestehenden Handlungsoptionen zu kommentieren.

Mit seinem Satzungsbeschluss hatte der Verband im Ergebnis der beiden vorgenommenen öffentlichen Auslegungen der Planunterlagen mit rund 4.400 Stellungnahmen von Bürgern und einer umfassenden Abwägung aufgezeigt, dass im Raum nördlich der bestehenden B 87 unter Einschluss der S 4 zwischen Eilenburg und Krostitz deutlich bessere Möglichkeiten für die Herausarbeitung einer konfliktarmen und akzeptanzfähigen Trasse im Zuge der nachfolgenden Verwaltungsverfahren (Raumordnungsverfahren und Planfeststellungsverfahren jeweils bei der Landesdirektion Leipzig, ab 01.01.2012 Landesdirektion Sachsen) bestehen. Dem gegenüber wurde das Konfliktpotenzial südlich davon selbst bei einem Zurückgreifen auf die im Planwerk benannten „atypischen Fälle“ mit Querung der Parthenaue im Zuge der bestehenden B 87 (Taucha) bzw. B 6 (Borsdorf) nach dem Prinzip der Trassenbündelung insbesondere aus Naturschutz- und Akzeptanzgründen als erheblich eingeschätzt. Die bislang vom Autobahnamt Sachsen vorzugsweise verfolgte „Variante I – Süd 1“ wurde im Ergebnis der Teilfortschreibung regionalplanerisch ausgeschlossen.

Der Plangenehmigung durch das Sächsische Staatsministerium des Innern erfolgte mit nachfolgendem „klarstellenden Hinweis“:

„Die Definition der atypischen Fälle zum Soll-Ziel Z 10.4.2 (Satz 3) verbietet bei einem Verlauf südlich der bestehenden B 87 nicht jede (neue) Querung der Parthenaue schlechthin, sondern nur solche mit neuer Zerschneidungswirkung. Eine (neue) Querung der Parthenaue, bei der eine Zerschneidungswirkung (Trennung gewachsener ökologischer Zusammenhänge) vermieden oder minimiert wird, könnte zielkonform sein.“

Die Genehmigungsbehörde stellte unter Bezug auf die einschlägige Rechtsprechung in der Begründung dazu fest, dass bei einer Interpretation der Festlegung im Sinne eines absoluten Querungsverbots dieser Plansatz nicht genehmigungsfähig wäre, weil er die Befugnisse des Trägers der Regionalplanung zu einer zielförmigen Festlegung eines Verkehrskorridors überschreiten würde und damit im Hinblick auf die entgegenstehenden verkehrsplanerischen Belange abwägungsfehlerhaft sei. Weiter wurde festgestellt, dass die Prüfung örtlicher Einzelheiten und die Erfüllung spezifischer fachgesetzlicher Anforderungen an ein Verkehrsprojekt der Planfeststellungsbehörde in der Entscheidung über die Zulassung des Vorhabens vorbehalten bleibt.

Mit seinem Beschluss zum Genehmigungsbescheid hat der Verband ausdrücklich betont, dass er weiter zu seinen mit dem Satzungsbeschluss getroffenen räumlichen und sachlichen Festlegungen steht und damit die Rechtsauffassung der Genehmigungsbehörde nicht teilt, aber die vorgebrachten rechtlichen Bedenken im Sinne einer Kenntnisnahme und Berücksichtigung des klarstellenden Hinweises akzeptieren muss, da die Möglichkeit einer Querung der Parthenaue ohne Neuzerschneidung zumindest abstrakt besteht (z.B. Tunnellösung). Bei einem Nichtinkrafttreten der Teilfortschreibung wäre der bereits am 19.09.2008 durch das Autobahnamt Sachsen eingelegte Widerspruch gegen den Regionalplan West Sachsen 2008 unter Bezug auf § 5 des Raumordnungsgesetzes des Bundes, der durch die eingeleitete Teilfortschreibung zunächst obsolet wurde, wieder aufgelebt. Danach entsteht bei raumbedeutenden Planungen und Maßnahmen des Bundes, über die in einem Verfahren nach dem Bundesfernstraßengesetz zu entscheiden ist, unter bestimmten Voraussetzungen keine Bindungswirkung der Ziele der Raumordnung, namentlich bei Widerspruch innerhalb einer Frist von zwei Monaten nach der Mitteilung des rechtsverbindlichen Ziels, dem Vorliegen einer fehlerhaften Abwägung und nicht gegebener Möglichkeiten zur Durchführung auf einer anderen geeigneten Fläche.

Verbandsvorsitzender
Linda Dr. Gernard Gey
Tel./Fax: (03 34) 33 2 41 10 0129
gerhard.vey@lvw.de

Landratsamt Leipzig
Bauverfahrensgruppe 4
04352 Borna

Verbandsentwicklung
Regionale Planungsstelle
Baudirektorin: Dr. Andrea Berkner
Telefon: (03 34) 33 74 16 11
berkner@lvw-westsachsen.de

Service: (03 34) 33 74 16 10
Telefon: (03 34) 33 74 16 33
wettbewerb@lvw-westsachsen.de

Spartakasse Muldental
K.Nr.: 1 916 030 165
B.Lz.: 960 502 03

B 87n kommt definitiv nur dreispurig

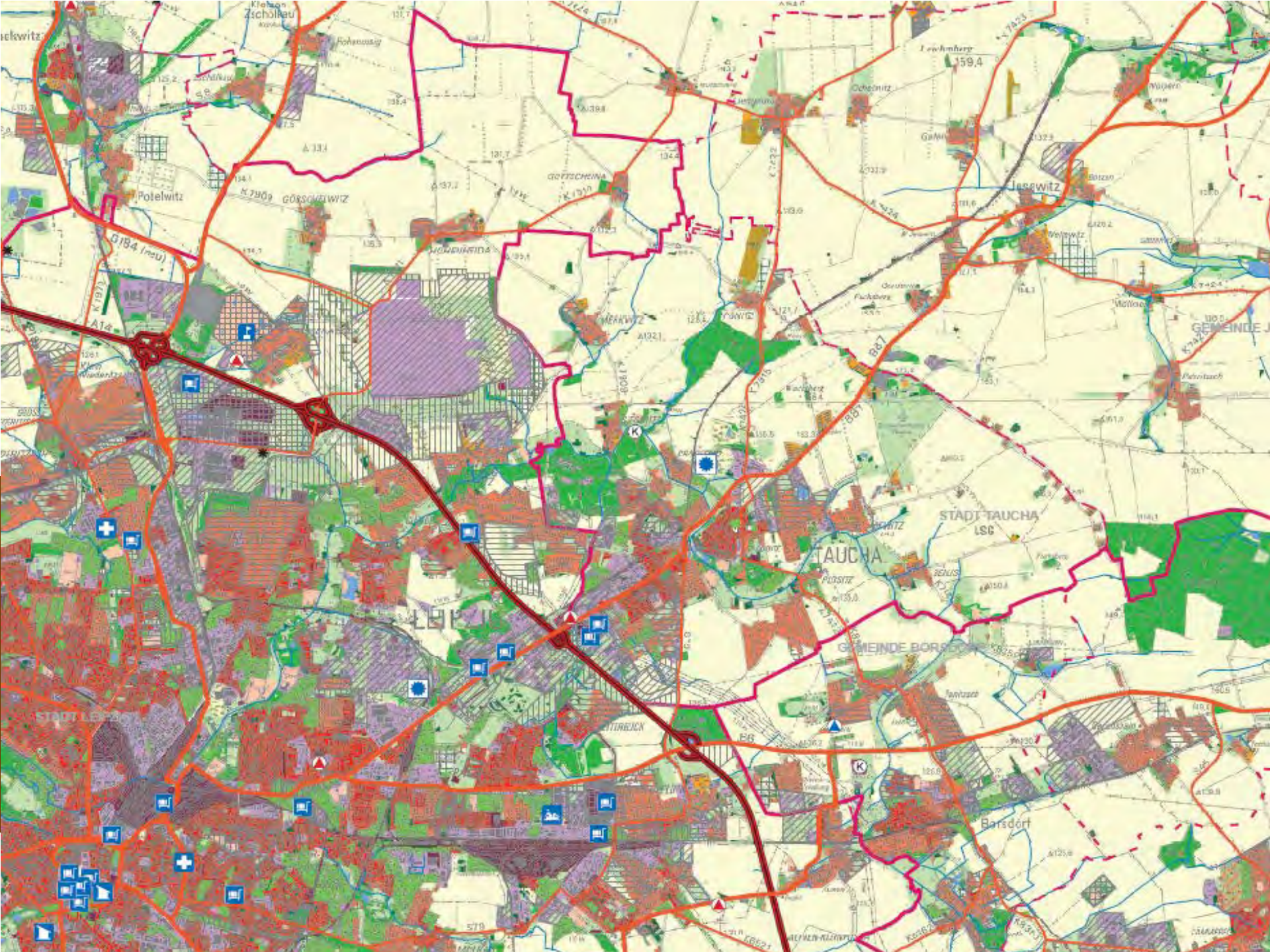


Holger Wohsmann ist seit Januar neuer Chefplaner für die B 87n im Sächsischen Ministerium und erläuterte in der Sitzung des Regionalen IHK-Arbeitskreises den aktuellen Planungsstand rund um die B 87n.

Foto: TZ/Kraut

von unserer Redakteurin Eileen Jack

Bis also überhaupt ein Startschuss für den Bau welchen Teilabschnitts auch immer gegeben wird, gehen noch rund sieben bis acht Jahre ins Land. Auch das verdeutlichten die Ministeriumsvertreter am Montag. **Darüber hinaus erklärte Holger Wohsmann, dass auch das neue Planerteam bei der Vorzugsvariante durch die Parthenaue bei Taucha bleibt. Die von den Gegnern angesprochenen Differenzen seien mit relativ wenig Aufwand auszumerzen, so die Einschätzung des Experten.** Für Überraschung sorgte die Ankündigung, zwischen Mockrehna und Torgau die bereits durch das AOSI-Projekt geschaffene Dreispurigkeit in die neue Trasse einzubetten. Die in diesem Fall noch ausstehenden Abschnitte vier und fünf, sprich zwischen den Abzweigen Gräfendorf und Klitzschen und am Abzweig Melpitz, könnten relativ schnell realisiert werden, kündigte Holger Wohsmann an und sagte gleichzeitig zu, dass auch eine Nachbesserung der vorhandenen Abschnitte erfolgen wird, vor allem was die Verknüpfungspunkte mit Nebenstraßen angeht.





Erstes Protestlied für Erhalt der Parthenaue

Heike Schröger aus Taucha besingt den seltenen dunklen Wiesenknopf-Ameisenbläuling

Taucha. Einem kaum bekannten kleinen Schmetterling ist in der Parthenaue jetzt ein Liebeslied gewidmet worden. Heike Schrögers Song über den „dunklen Wiesenknopf-Ameisenbläuling“ hat das Zeug, zur Hymne der Widerstandsbewegung gegen die B87n zu werden.

„In der Endmoräne – über sanfte Hügel –, zum Horizont glitzern deine zarten Flügel. Werden Dich und Deine Freunde hier beschützen – Ja selbst auch in den aller-kleinsten Pflätzen. Denn ein Sinnbild bist Du – eine wahre Zier – schmückst die Parthenaue fast wie ein Wappentier“, heißt es in Schrögers Lied.

Auf die Idee sei sie im vorigen Herbst gekommen, nachdem der Planungsverband bei der Fortschreibung des Regionalplanes zur B87n zwar erst den besonderen Schutz der Parthenaue feststellte, dann aber gegen die Einlassung des Freistaates, der dies wieder in Frage stellt, nicht klagen wollte (die LVZ berichtete).

Da sei der Frust in ihr hochgekommen, erzählt sie. Über den Winter habe sie aber das Buch „Wir sind viele“ von Heribert Prantl gelesen, sich an dessen Spruch „Der Wüterich verliert den Kopf, der Zornige bewahrt den Verstand“ gehalten.

Herausgekommen ist ein Song in bester Liedermachermanier: eine Frau, eine Gitarre, ein bisschen Pathos und vor allem viel Gefühl. Man merkt ihr an, dass Schröger aus der Friedensbewegung stammt, die ihre Kraft auch über gemeinsames Singen schöpfe. So war sie bei den Ostermärschen im Westen dabei, „als wir den Polizisten noch ohne Probleme Blumen ans Revers stecken konnten“, erinnert sich die 52-Jährige. Sie war auch dabei, als Heinrich Böll und BAP in der damaligen West-Hauptstadt Bonn fast 500 000 Menschen mobilisieren konnten, um für den Frieden in Ost und West zu demonstrieren.

Ganz so viele werden es rund um Taucha nicht werden. „Aber wir müssen den Widerstand gegen die B87n



Der dunkle Wiesenknopf-Ameisenbläuling.



Friedensbewegt, selbstbewusst und mit Gitarre besingt Heike Schröger einen in der Parthenaue vorkommenden seltenen Schmetterling. Ein Video dazu ist abrufbar bei LVZ-online.de. Foto: Jörg ter Vehn

lebendig halten“, erklärt sie. Und dazu gehörten eben auch Lieder wie das vom „Dunklen Wiesenknopf-Ameisenbläuling“.

Tatsächlich lebt der in ganz Europa seltene, streng geschützte Schmetterling in der bedrohten Parthenaue nahe Sehlis. Dort findet er seine Lebensbedingungen vor, die vom Vorkommen der Blüten des Großen Wiesenknopf abhängen. An dessen noch nicht aufgeblühten Knospen legen die Schmetterlings-Weibchen ihre Eier ab. Die Raupen fressen dann die Blütenköpfe, fallen herunter und werden von Amei-

sen in deren Nester getragen. Weil die Raupen den Nestgeruch der Ameisen vortauschen können, werden sie von denen wie die eigene Brut gepflegt, ernähren sich zwar von den Eiern und Larven der Ameisen, geben ihnen aber auch einen steifen Saft ab. Nach dem Winter verpuppen sich die Raupen schließlich und müssen nach dem Schlüpfen schleunigst den Bau verlassen – weil ihre Tarnung aufgefliegen ist.

Für Schröger ist dieser Schmetterling in seiner ganz speziellen Existenz im Lied ein Symbol für die Artenvielfalt in

der Parthenaue, die es zu erhalten gelte. Sie hoffe ja gerne, dass die Tauchaer Stadträte keine B87n durch die Parthenaue wollen, erzählt sie. „Aber am Ende ist alles eine Frage der Priorität“, meint sie aus Erfahrung. Und da habe sie ihre Zweifel, dass die Natur in der Parthenaue für alle Tauchaer Politiker einen höheren Stellenwert habe als die geplante vierspurige Straße Richtung Eilenburg, Torgau und weiter Richtung Polen.

Jörg ter Vehn
 Heike Schröger hat ihr Lied in der Parthenaue aufgenommen. Das Video dazu steht unter www.lvz-online.de

B 87n, Leipzig – Landesgrenze Sachsen / Brandenburg

Raumordnungsverfahren 1 : 25.000

¾ bis 2 Jahre

Linienbestimmung 1 : 5.000

¼ bis 1½ Jahre

Vorentwurf 1 : 5.000

1 bis 2½ Jahre

Genehmigungsplanung 1 : 1.000

½ Jahr

Planfeststellungsverfahren 1 : 1.000

1 bis 2 Jahre

Ausführungsplanung 1 : 1.000/500

½ Jahr

Vergabeverfahren

¾ bis 1½ Jahre

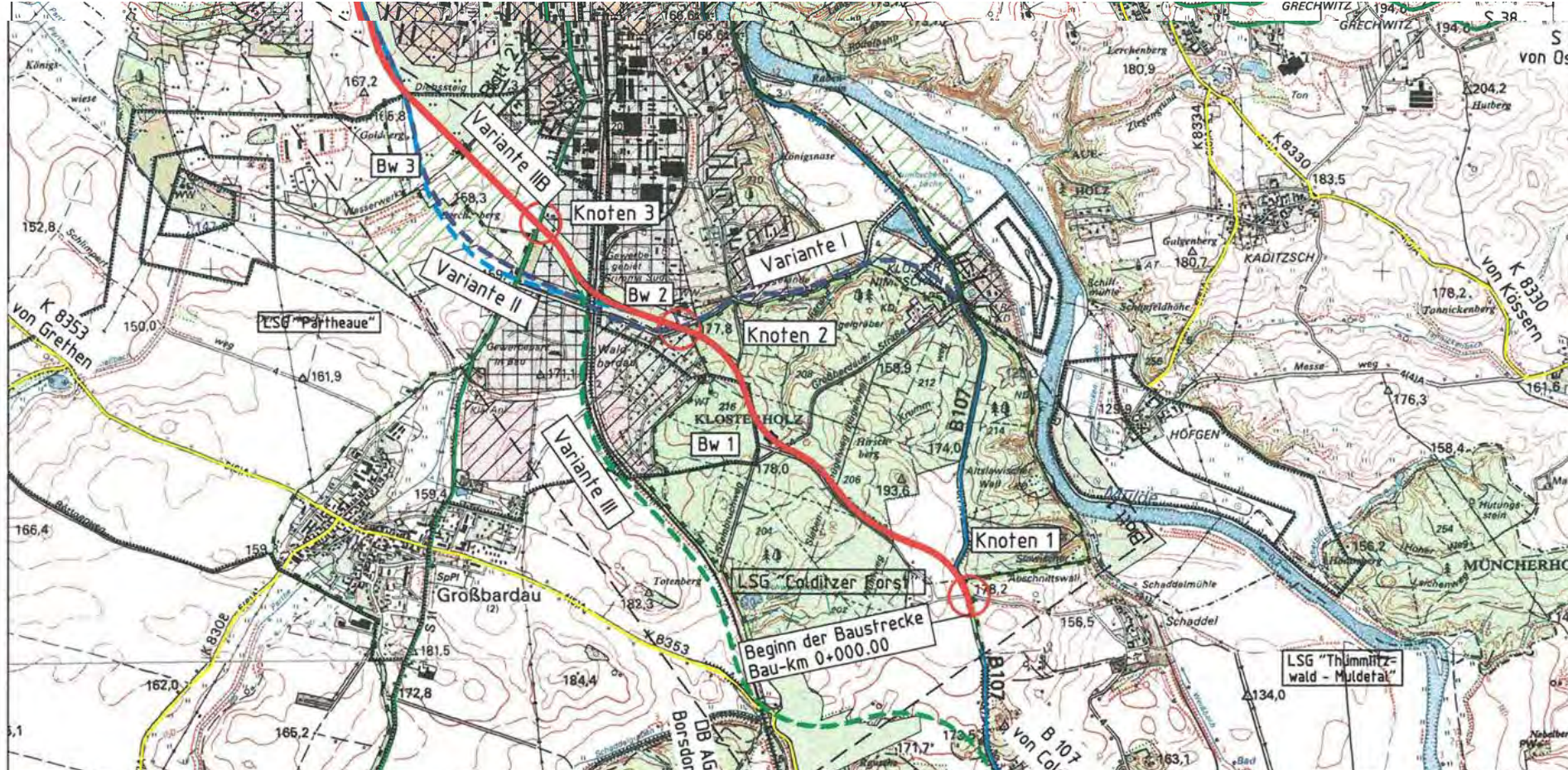
Bauausführung (abschnittsweise)

2 bis 3 Jahre

Kr

Op





BVerwG 9 A 63.04

07.12.2005

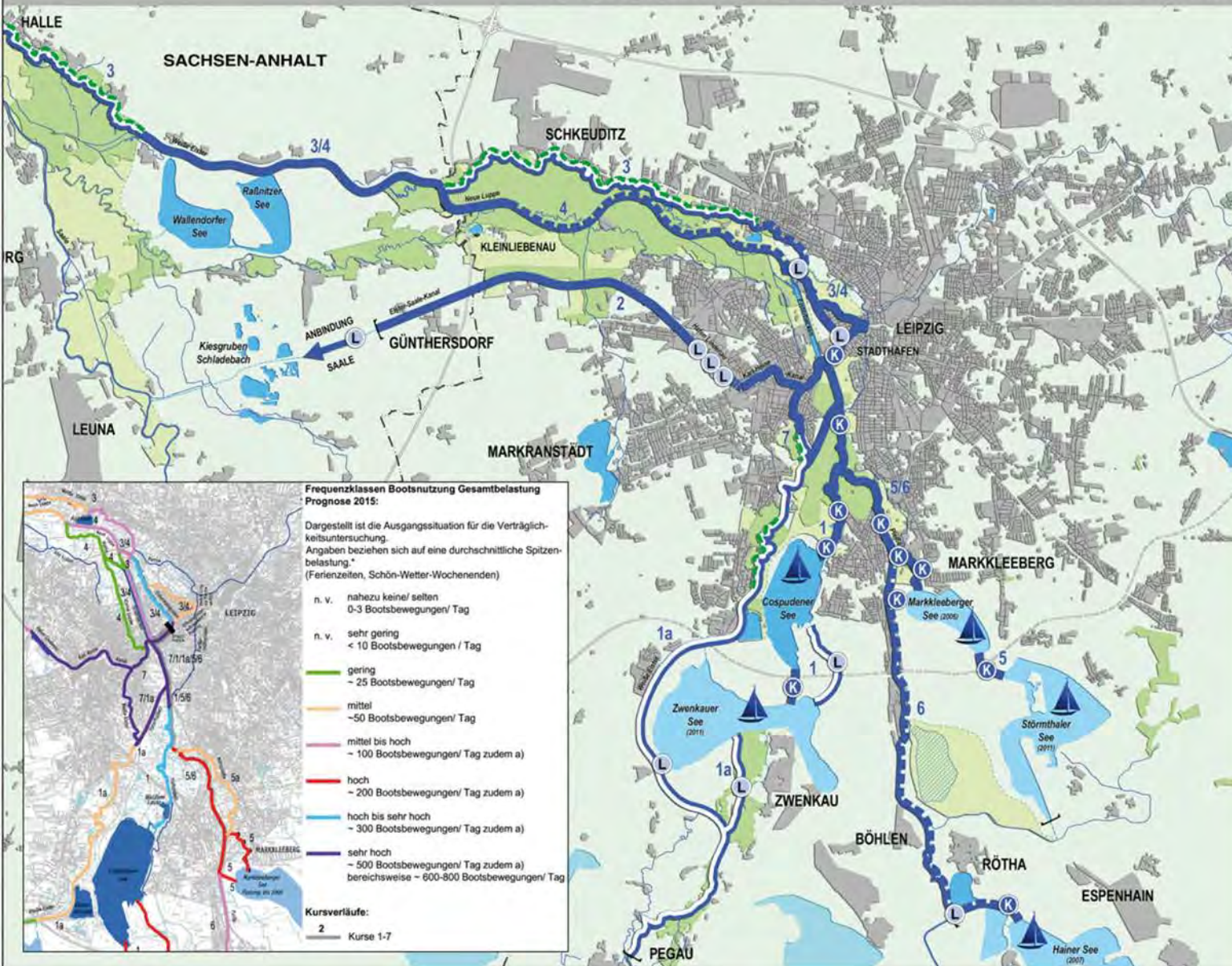
10:00

NABU Landesverband Sachsen e.V. – RA Günther, Leipzig –
 ./ Freistaat Sachsen Der Kläger, ein in Sachsen anerkannter
 Naturschutzverein, wendet sich gegen einen
 Planfeststellungsbeschluss des Regierungspräsidiums Leipzig, durch
 den die Verlegung der Bundesstraße B 107 aus dem Stadtgebiet von
 Grimma als westliche Ortsumgehung genehmigt wird. Die Klage ist auf
 den südlichen Bauabschnitt beschränkt, wo die Straße durch ein
 geschlossenes Waldgebiet verlaufen soll. Der Kläger macht vor allem
 geltend, dass die Trasse in diesem Bereich umweltschonender entlang
 einer dort vorhandenen Bahnlinie hätte geführt werden sollen. Im
 Mittelpunkt des Rechtsstreits stehen Fragen zum Natur- und dabei
 insbesondere auch zum Artenschutz.

B 107 Ortsumgehung Grimm

Wassertouristisches Nutzungskonzept Region Leipzig

Leitplan



Frequenzklassen Bootsnutzung Gesamtbelastung Prognose 2015:
 Dargestellt ist die Ausgangssituation für die Verträglichkeitsuntersuchung. Angaben beziehen sich auf eine durchschnittliche Spitzenbelastung* (Ferienzeiten, Schön-Wetter-Weekenden)

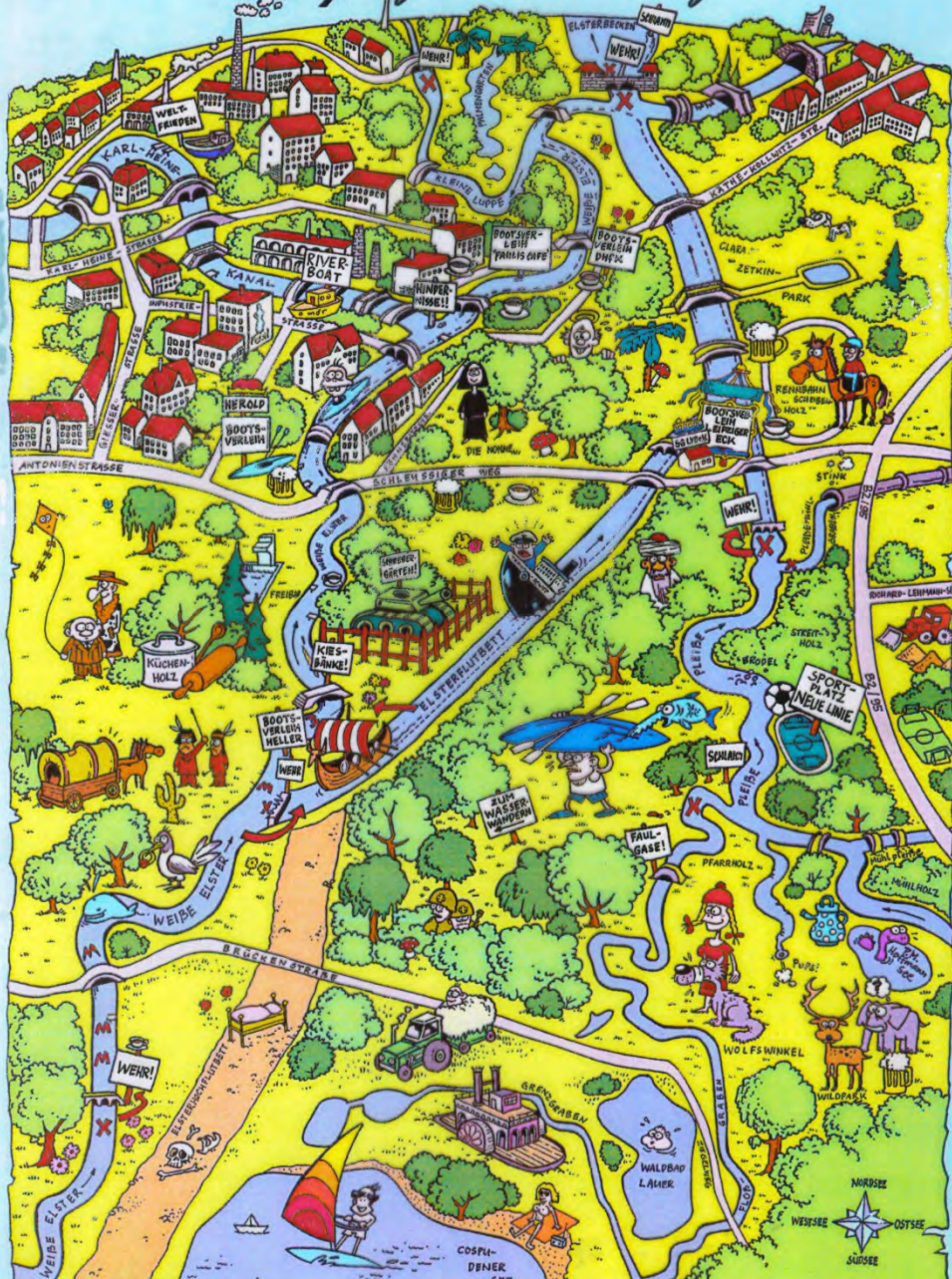
- n. v. nahezu keine/ selten 0-3 Bootsbewegungen/ Tag
- n. v. sehr gering < 10 Bootsbewegungen / Tag
- gering ~ 25 Bootsbewegungen/ Tag
- mittel ~50 Bootsbewegungen/ Tag
- mittel bis hoch ~ 100 Bootsbewegungen/ Tag zudem a)
- hoch ~ 200 Bootsbewegungen/ Tag zudem a)
- hoch bis sehr hoch ~ 300 Bootsbewegungen/ Tag zudem a)
- sehr hoch ~ 500 Bootsbewegungen/ Tag zudem a) bereichsweise ~ 600-800 Bootsbewegungen/ Tag

Kursverläufe:
 2 Kurse 1-7

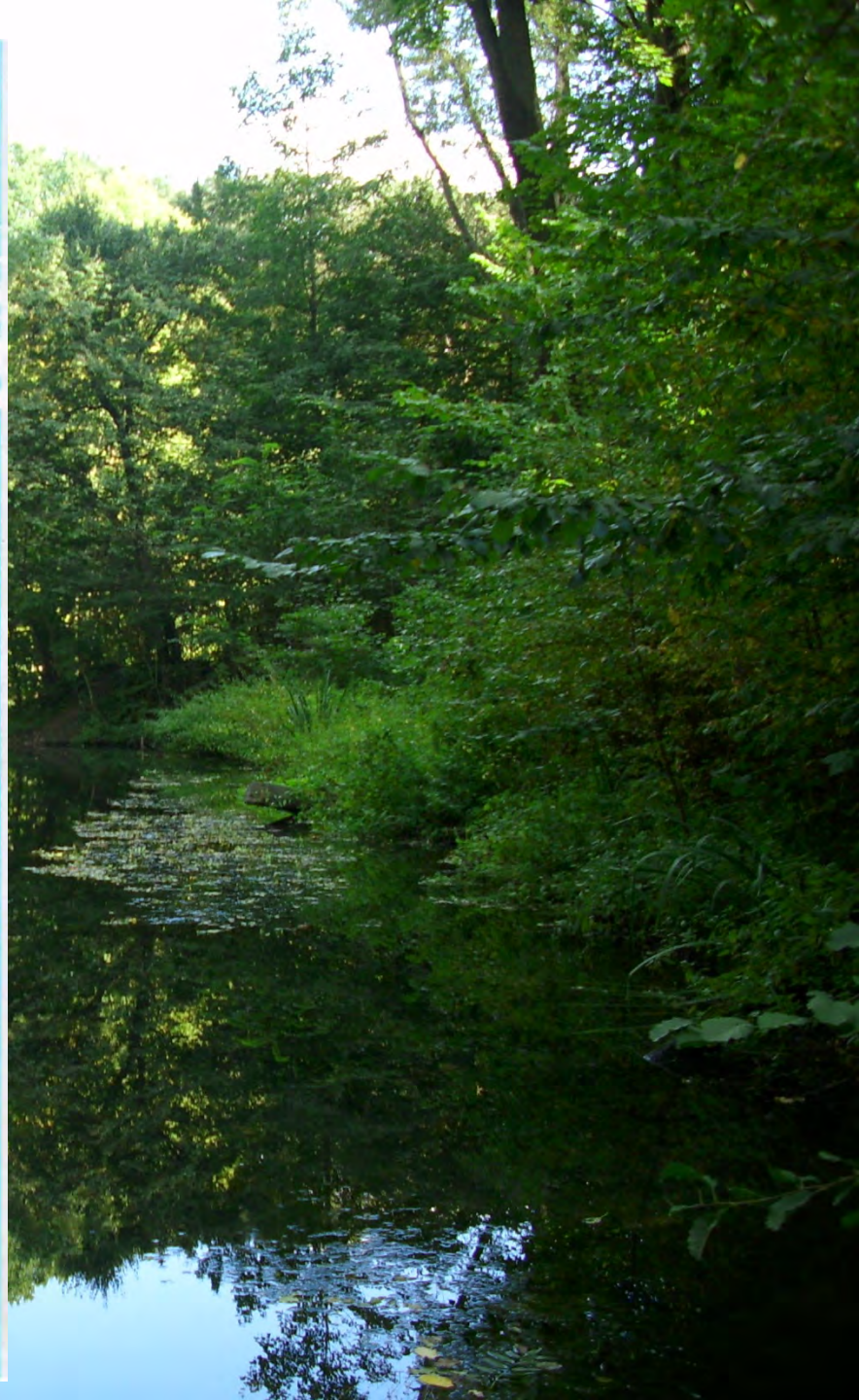
- Gewässerverbund - 2015 - Leitplan**
- LeipzigBoot-Gewässer (gewässerangepasste Motorboote, Kanutourismus) kurz- / mittelfristige Motorboot-Nutzung (bis 2008 / 2011)
 - LeipzigBoot-Gewässer langfristige Motorboot-Nutzung in Prüfung
 - Kanu-Gewässer
 - Naturvorrangbereich (Natura 2000-Schutz) Reglementierung der Kanu-Nutzung
 - Tagebauseen einschließlich Verbindungsgewässer. Nutzung für alle Bootstypen (Flutung: Angabe in Klammern)
- Natura 2000 Schutzgebiete**
- FFH-Gebiet
 - Vogelschutzgebiet (Raum Delitzsch: Gebietsvorschlag)
- Wesentliche Baumaßnahmen (Gewässerverbindungen, Fisch-Boots-Pässe, Schleusen)**
- Baumaßnahme kurzfristig (bis 2008)
 - Baumaßnahme langfristig (bis 2015)
- weiterhin Steganlagen, Einsetzstellen und Umtrageeinrichtungen (ohne Darstellung)



Leipziger Wasserwege



X unbefahrbar
 M Stromschnelle (befahrbar)
 ---- Solarboottauglich
 → Fließrichtung
 ↻ umtragen



LEIPZIG

LEIPZIGER VOLKSZEITUNG

Leipzig live

Theater, Konzerte, Kino - was in Leipzig los ist Seite 12



Michael-Jackson-Gedenken
Fans feiern Charity-Tag im Nikolikirchhof aus Seite 20

HALLO LEIPZIG!

Sabine an der Spitze

Wo heute das Archiv der Leipziger Uni in der Prager Straße 4 residiert, war früher die kalifornische Postholo-rie zu Hause. Draußen parkten die Postautos, drinnen hatten die Pfosten ihre Bienen. Nun lagert auf 2000 Quadratmetern die Historie der Alma mater, aber die Post geht immer noch ab - zunehmend über die Datenmatrix. Dokumente werden digitalisiert und via Internet zugänglich gemacht. Gerade ist ein neues Angebot für die Recherche per Mausclick freigeschaltet worden. 500.000 lässt sich dabei in einer Datenbank mit fasten 62000 Einträgen zu Personen, die zwischen 1896 und 1996 an der Uni zu Gast waren, einfach www.archiv.uni-leipzig.de/ansuche eintragen. Ein Vorname in die obere Suchmaske eingeben und postwendend speichert der Computer ein Informationsspiel aus. Wie sich offenbar, war Hans der häufigste männliche Rufname an der Uni (12084 Treffer), bei der hohen Weiblichkeit rangierte Sabine ganz vorn (26011 Treffer). 1061 Mal taucht Beate auf, die meisten der Namensträgerinnen studierten Mode, wie Holzkorn Beate. Schöpfung freuen dürfte, die von Hause aus auch Modeträgerin ist. Ihr Amtsvorgänger, der einst Franz Holzkorn, ist vornehmlich weiblich noch (Spiegel verpackt, Franz kommt auf 3233 Treffer). Mario Beck



Ob mit Elektrobot oder Gondel - Leipzigs Gewässer locken immer mehr Wasserrfahrer an. Im Herbst wird entschieden, wie der Platz verteilt wird. Foto: Volkmann/Leipzig

Petition soll Motorboote stoppen

Das Verfahren zur Schifffarmachung der Leipziger Gewässer kommt in die entscheidende Phase

Der Marktleoberger Wolfgang Stöber macht im Internet mit einer Online-Petition von sich reden. Er will verhindern, dass auf Leipzigs Gewässern kraftstoffbetriebene Motorboote fahren dürfen. Die Petition ist an den Sächsischen Landtag gerichtet - mit einer Entscheidung zur Schifffahrt wird Anfang nächsten Jahres gerechnet.

Die Petition ist erst seit 1. Juni im Netz und nur unter freierhand bekannt. Doch bis gestern hatten sie schon 839 Internet-Nutzer unterzeichnet. Initiator Stöber rechnet ins Ende November mit 10000 Unterschriften. „Wir sind gegen kraftstoffbetriebene Motorboote auf den Leipziger Gewässern, insbesondere auf dem Pfälzersee, im Amsel- sowie auf dem Coschauer See“, heißt es in der Petition. „Daher sind wir gegen die Eröffnung der Schifffahrt auf diesen Gewässern.“

In der Landesregion Leipzig läuft das Verfahren zur Schifffahrt auf Hochtour. Zwar wurde die Schifffarmachung des so genannten Karses I - der vom Stadthafen zum Coschauer See führt und dem Elsterflughafen, das Elster-Flughafen und Pfälzer-Flughafen, die Lauer und Zitzsch-Natur. Die Wasserfläche unterschreitet 60 Zentimeter und am Ufer breitet der Elsterflughafen. Doch zur Wasserfläche gehört auch: Das speziell für Nilsäule Fluss: Ihre kondensierte barometerfreie, nicht gegenstands des landesweiten Verfahrens zur Schifffarmachung der Leipziger Gewässer. Sie dürfen auf jeden Fall auch künftig durch Leipzig fahren - weshalb soll das dann nicht auch für barometerfreie Motorboote gelten, die speziell an die höchsten Verhältnisse angelegte Leipzig-Boot hat nur einen Tiefgang von 30 Zentimetern und ist nicht laut als Paddler, die sich in ihrem Paddelboot unterhalten, wenn sie den Pfälzersee durchfahren. Beide - Leipzig-Boot und Paddler - beinhalten deshalb den Elsterflughafen. Doch motorbetriebene Boote sind



Wolfgang Stöber will mit einer Online-Petition die Natur im Amsel schützen. Foto: Andreas Tappert

st. Deshalb müssen geregelt werden, wie künftig Sicherheit und Ordnung auf dem Wasser gewährleistet werden können und wer für den Unterhalt der Gewässer zuständig ist. Wahrscheinlich im Herbst wurde die Erklärung im Entwurf vorliegen und anschließend ein Einverständnis mit dem sächsischen Innen- und Wirtschaftsministerium herbeigeführt.

KOMMENTAR

Von Andreas Tappert

Elektrobot als Alternative

Es stimmt zwar, was die Umweltschützer sagen: Das Problem ist ein enormer Stöber Natur. Die Wasserfläche unterschreitet 60 Zentimeter und am Ufer breitet der Elsterflughafen. Doch zur Wasserfläche gehört auch: Das speziell für Nilsäule Fluss: Ihre kondensierte barometerfreie, nicht gegenstands des landesweiten Verfahrens zur Schifffarmachung der Leipziger Gewässer. Sie dürfen auf jeden Fall auch künftig durch Leipzig fahren - weshalb soll das dann nicht auch für barometerfreie Motorboote gelten, die speziell an die höchsten Verhältnisse angelegte Leipzig-Boot hat nur einen Tiefgang von 30 Zentimetern und ist nicht laut als Paddler, die sich in ihrem Paddelboot unterhalten, wenn sie den Pfälzersee durchfahren. Beide - Leipzig-Boot und Paddler - beinhalten deshalb den Elsterflughafen. Doch motorbetriebene Boote sind



nicht Gegenstand des landesweiten Verfahrens zur Schifffarmachung der Leipziger Gewässer. Sie dürfen auf jeden Fall auch künftig durch Leipzig fahren - weshalb soll das dann nicht auch für barometerfreie Motorboote gelten, die speziell an die höchsten Verhältnisse angelegte Leipzig-Boot hat nur einen Tiefgang von 30 Zentimetern und ist nicht laut als Paddler, die sich in ihrem Paddelboot unterhalten, wenn sie den Pfälzersee durchfahren. Beide - Leipzig-Boot und Paddler - beinhalten deshalb den Elsterflughafen. Doch motorbetriebene Boote sind

Tödlicher Unfall Jurastudent muss ins Gefängnis

Ein 24-jähriger Jurastudent aus Leipzig, der mit seinem PKW in der Thälker Straße einen tödlichen Unfall verursacht hat, muss länger fassen. Das Amtsgericht verurteilte ihn gestern zu 15 Monaten (auch - seine Bewährung als Hauptgrund dafür nannte Richter) Claudia Willers, dass der Angeklagte 1,39 Promille Alkohol im Blut hatte, als er am 28. und 29. Juni 2011 mit seinem VW Passat einen Fahrerflucht erlitt. Der 74-jährige Senior, der an einem 16. November um 8.30 Uhr zur Kirche wollte, erlag wenig später seinen schweren Kopfverletzungen. „Bei Ihrem Vorkenntnis als Jurastudent und bei Ihrem Intellekt ist es nicht anzunehmen nachvollziehbar, dass Sie sich hinterken an Sinner gesetzt haben“, sagte da Richterin. „Sie allein tragen Schuld. Sie haben grob verstraft. Der Fahrerflucht habe Überlegen keine Chance.“ Ihren Worten zufolge gab es „die Verletzung der Hochverletzung“, eine Staatsanwaltschaft zu verurteilen. Alles andere wäre ein Schlag ins Gesicht eines jeden rechtsbewussten Bürgers“, so Willers weiter. Sie sei sich im Klaren darüber, dass das Urteil einen Bruch in der Vita des Angeklagten, der kurz vor dem Staatsantritt stand, bedeute. „Aber: Für Sie wird das Leben weitergehen.“

Vor der folgenschweren Fahrt hatte der Jurastudent die ganze Nacht über mit Freunden getrunken. Nach nur gut vier Stunden Schlaf war er ins Auto gesprungen, um mit Freunden die Fahrt zu seiner Freundin zu fahren. Eigenen Angaben zufolge habe er sich fit, wach und klar gewandelt. Nach Alkoholfahrt war er mit dem PKW allerdings komplett auf die Grünfläche geraten. Staatsanwalt Barbara Herbst hatte 18 Monate Freiheitsstrafe, auch eine Bewährung beantragt. Opolitz (tagesschau.de) - er vertritt die beiden Söhne des Getöteten - sah ebenfalls keine Grund für Milderung. „Ich bin ein „Hilfsarbeiter“ plüdiere er für seinen Mandanten, der in einem kleinen Dorf bei Zwickau in einem grundbesitzlichen Elternhaus aufgewachsen sei, für eine elfmonatige Bewährungsstrafe, so Verteidiger Romy Lorenz. „Es darf nicht ein weiteres Kind verurteilt werden“, sagte der Anwalt. Das Urteil ist noch nicht rechtskräftig. Sabine Krone

Einheitsdenkmal Preisgericht legen 38 Entwürfe vor

Entscheidende Etappe auf dem Weg zum Preisgericht und Einheitsdenkmal. Am 5. und 6. Juli hat das Preisgericht über die 38 eingegangenen Entwürfe, bewertet sie, bestimmt drei Preissträger und vergibt außerdem zwei Anerkennungen. Das Preisgeld beläuft sich auf 55000 Euro. Zusätzlich wird ein Bearbeitungsbonus von 120000 Euro in gleichen Teilen an alle Teilnehmer ausbezahlt.

Wie das Kulturamt gestern mitteilte, findet die Preisverleihung samt Krönung am 12. Juli, 14 Uhr im Neuen Rathaus statt. Anschließend geht es ab 19 Uhr ins Gewässerwerkstatt zum Preisfest- und Einheitsdenkmal, das zu 25-jährigen Wiederkehr der Friedrich-Richtungen am 9. Oktober 2014 auf dem Wilhelm-Leuschner-Platz eingeweiht werden soll. Das Denkmal wird mit bis zu 6,5 Millionen Euro durch den Bund und den Freistaat Sachsen gefördert. K.S.

Paunsdorf

SACHSENDEAL.de
Dein Deal heute:
Fähigkeiten maximal nutzen:
NLB-Bauspark im Institut
com resources
29,00€
statt 90,00€ **-68%**
Klicke dich gleich zum Geldsparewunder
www.sachsendeal.de
Die Seite der Leipziger Volkszeitung

Möckern Passant stirbt nach Kollision mit PKW

Tragischer Verkehrsunfall am Sonntag gegen 23.45 Uhr in Möckern. Eine 64-jährige Unbekannte wurde bei einer Kollision mit einem PKW auf der Georg-Schumann-Straße einen Fußgänger erfasst und ihm schwere Verletzungen zugefügt. Der 21-Jährige aus Leipzig starb noch an der Unfallstelle.



Prozess und Beteiligungsverfahren

Start des Prozesses der Charta Leipziger Neuseenland (Intern)

08.09.2011	Auftrag der Steuerungsgruppe Leipziger Neuseenland an die Arbeitsgruppen
09.09. – 21.10.2011	Diskussion in den Arbeitsgruppen Gewässerverbund, Standortentwicklung und Marketing
22.10. – 21.11.2011	Erarbeitung des Entwurfs der Redaktionsgruppe
22.11. – 02.12.2011	Diskussion des Entwurfs in den Arbeitsgruppen
08.12.2011	Vorlage des Vorentwurfs in der Steuerungsgruppe Leipziger Neuseenland
09.12.2011 – 22.03.2012	Erste Diskussion des Vorentwurfs mit den Kommunen und Landkreisen des Grünen Ringes Leipzig, des Kommunalen Forums Südraum Leipzig, der Arbeitsgemeinschaft Seen Nordraum Leipzig, Unternehmen der IHK zu Leipzig, den Naturschutz- und Sportverbänden
14.06.2012	Verabschiedung des Entwurfs in der Steuerungsgruppe Leipziger Neuseenland


Diskussions- und Abstimmungsprozesse 2012 (extern)

- Abstimmung mit den Bürgerinitiativen, Kommunen, Unternehmen, Verbänden und Vereinen
- Diskussion in der breiten Öffentlichkeit/Bürgerbeteiligung
- Überarbeitung des Entwurfs im Ergebnis der öffentlichen Diskussion
- Verabschiedung auf der Regionalkonferenz 2013

Umsetzung und Fortschreibung der Charta-Thesen

fortlaufend



A photograph of a high-voltage electricity pylon in a field with wind turbines in the background. The pylon is a lattice tower with multiple cross-arms supporting power lines. The background shows a line of wind turbines under a blue sky with scattered white clouds. The foreground is a field of tall green grass.

**Egal, wer die Verwaltungsverfahren führt –
die Problemfelder zwischen öffentlichen
Interessen, Anliegerbelangen und
Naturschutz sind immer die gleichen und
bedürfen einer Bewältigung.**

Verkehrsflughäfen im internationalen Wettbewerb



Die beiden zentralen Verteilerknoten Frankfurt und München stellen die fassende Verknüpfung Deutschlands mit der Welt sicher. Flughäfen sind die zentralen Knoten im globalen Luftverkehr. Die Wettbewerbsfähigkeit Deutschlands kann nur dann erfolgreich weiterentwickelt werden, wenn effiziente Drehkreuze wie Frankfurt und München auch konsequent ausgebaut werden. Damit bleiben Wertschöpfung, Arbeitsplätze und Wohlstand in unserem Land.



Die Bedeutung von MUC reicht weit über diese Region hinaus. Faktisch scheint es für HUBs oberhalb der derzeitigen Größenordnungen von

FRA und MUC in Deutschland keine

Akzeptanzbasis zu geben – also Abschied aus dem „Konzert der Großen“ oder Anpassung an die Gegebenheiten?

Die beste Lösung für die Zukunft

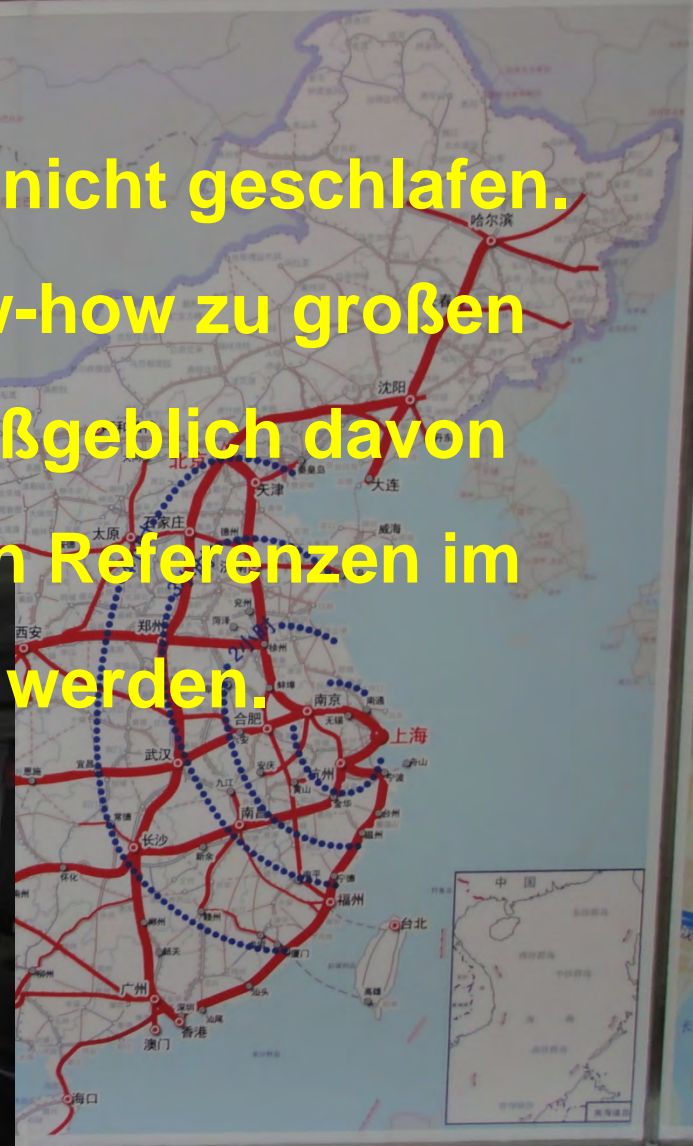


Die dritte Start- und Landebahn soll nordöstlich des bestehenden Bahnsystems gebaut werden. Nach intensiver Prüfung vieler Alternativen wurde diese Variante ausgewählt. Sie ist die verträglichste Lösung mit den geringsten Belastungen für die Umwelt. Die Erweiterung des Flughafens um eine Bahn dient der Zukunfts- und Standortsicherung. Sie ist nachhaltig, bringt Vorteile für uns alle und ist von nationaler Bedeutung. Deshalb heißt es auch im Landesentwicklungsprogramm Bayern: „Für die Standortsicherung und bedarfsgerechten Ausbau des Verkehrsflughafens München als zweitgrößten europäischen Rang soll langfristig Vorsorge getroffen werden.“ (B.V.1.6.1)



示意图 以上海为中心的铁路快速客运网小时图示意图

Anderswo in der Welt wird auch nicht geschlafen.
Die „Exportfähigkeit“ von know-how zu großen
Infrastrukturprojekten wird maßgeblich davon
abhängen, welche vorzeigbaren Referenzen im
Inland dazu entwickeln werden.



Herzlichen Dank für Ihre Aufmerksamkeit!

